

Vuosi 2019 – kehittymistä kumppaneiden kanssa

Päättynyt vuosi oli yleisen taloudellisen kehityksen sykleissä nousukauden viimeinen vuosi. Hyvinä aikoina yritysten pitää vahvistua taloudellisesti sekä vahvistua organisaationa, jolloin talouden notkokohtien yli päästään paremmin. Tämä talouden vahvistuminen onnistui toiminnassamme.

Viime vuonna Suur-Savon Sähkö- konsernin taloutta kuormittivat luonnon olosuhteiden aiheuttamat historiallisen korkeat, yli seitsemän miljoonan euron, tappiot. Alkuvuonna oli kuuden viikon pituinen lumikuormien aiheuttama vaikea ajanjakso. Vuoden lopussa Aapon päivän lumimyräkki oli myös hyvin haastava. Vuosi oli myös normaalia lämpimämpi, mikä leikkasi niin sähkön jakelun kuin kaukolämpötoiminnan volyyymiä, liikevaihtoa sekä kannattavuutta.

Taloudellinen tuloksemme oli kuitenkin konsernimme historian kolmanneksi paras. Pystyimme kuromaan kiinni myrskyjen aiheuttamia tappioita. Henkilöstömme ponnisteli monissa tehtävissä erinomaisesti, ja sen tulokset ovat nähtävillä toiminnan laadussa ja tuloksessa.

Satunnaisia luonnonolosuhteiden vaihtelua tärkeämpää pitkällä juoksulla on organisoitumisen kehittyminen, kumppanuuksien rakentaminen sekä monet teknologiset kehitysaskleet, joita konsernissamme otettiin viime vuoden aikana.

Organisoitumisen näkökulmasta olennaista on ollut luoda vahva kumppaniverkosto toimintamme tueksi. Viime vuonna käynnistyi yhteistyömme ICT-lähituen osalta Marski Data Oyn kanssa, verkostotoiminnan asiakaspalvelutehtävissä Elenia Palvelut Oy:n kanssa sekä sähkönjakeluverkon käyttökeskustoiminta Enerva Oy:n kanssa. Samalla vuosi oli tärkeää kehitystyötä vuoden 2018 lopulla aloitetun yhteistyön osalta taloushallinnon palveluita tarjoavan Azts Insight Oy:n kanssa. Elvera Oy:n rooli kaukolämpötoiminnan käyttö- ja kunnossapitotoiminnassa kasvoi ja syveni. Näiden kumppanuuksien ansiosta toimintamme on saanut turvaa huoltovarmuuden näkökulmasta, skaalautuvuutta ja tehokkuutta toiminnan kehittymiseen. Meille kumppanuudet eivät ole lyhyen aikavälin kustannusleikkauksen keino, vaan pitkän aikavälin kilpailukyvyyn ja kehityskyvyyn yksi tärkeimmistä takeista.

Kumppanuuksien voimasta kertovat osaltaan myös konkreettiset tekniset kehitysaskleet, joita olemme tehneet. Marraskuussa käynnistimme yhdessä Savosolar Oy:n sekä Calefa Oy:n kanssa toteutetun aurinkolämpöhybridilaitoksen. Aurinkolämpökeräimiin, lämpöakkuun sekä massiiviseen lämpöpumppuun perustuva laitos käytännössä poistaa Suomen aurinkoisimman kunnan, Puumalan, lämmöntuotannosta kaiken öljyn käytön. Puumalan hanke on esimerkki uusien teknologioiden läpimurrosta perinteiseen lämpöliiketoimintaan. Jo nyt voimme sanoa kokemusten olevan erittäin rohkaisevia.

Konsernin vahvan taloudellisen perustan sekä kumppanuuksien rakentamisen ohella yritys vastuullisuuden systemaattinen kehittäminen on kolmas peruspilari, joille konsernin tulevaisuutta rakennetaan. Vuonna 2019 päivitettiin konsernin vastuullisuusohjelma, koulutettiin organisaatiota, ja liiketoimintojen suunnitelmia sekä toimintaa tullaan jatkossa tarkastelemaan tämän vastuullisuusohjelman raamin läpi.

Kulunut vuosi antoi meille hyvää pohjaa myös kohdata näköpiirissä olevat talouden ja toiminnan haasteet. Haluan kiittää omistajiamme kärsivällisyydestä ja tuesta konsernimme toimintaan, hallintoneuvostoa sekä erityisesti hallitusta tuesta operatiiviselle johdolle kehitysvisioiden toteuttamiseksi, sekä joka ikistä henkilöstömme jäsentä, jotka omalla henkilökohtaisella panoksellaan ponnistelivat yritykselle monella mittarilla mitattuna hyvän vuoden. Kiitokset ulottuvat myös kaikkien kumppaneidemme henkilöstöön, joita ilman Suur-Savon Sähkö – konserni ei saavuttaisi sitä tehokkuutta, joustavuutta ja kehityskykyä, joiden ansiosta viime vuodestakin haasteiden jälkeen loppujen lopuksi tuli menestykseäs.

Markus Tykkyläinen
toimitusjohtaja

Strategista johtamista ja uusia kumppanuuksia

Kertomusvuonna 2019 konsernissa keskityttiin vahvasti pääomavaltaiten toimintojen strategiseen johtamiseen, strategiseen suunnitteluun, omaisuuden hallintaan ja kumppanuuksien kehittämiseen. Liiketoiminnan tueksi muodostettiin vahvaa ja kehittyvää kumppanuusverkostoa.

- Vuoden aikana kehitettiin taloushallinnon yhteistyötä Azets Insight Oy:n kanssa, jolle taloushallinnon perusprosessit ulkoistettiin vuoden 2018 lopussa.
- Vuoden alussa ICT-lähituki siirtyi Marskidata Oy:lle, jonne siirtyi yksi henkilö.
- Elvera Oy aloitti Järvi-Suomen Energia Oy:n teknisen asiakaspalvelun toimittajana vuoden alussa. Elveralle siirtyi tässä järjestelyssä Lumme Energia Oy:ltä kolme henkilöä.
- Järvi-Suomen Energia solmi keväällä palvelusopimuksen Empower Oy:n kanssa koskien mittausdatan laadun hallintaa.
- Toukokuussa aloitti toimintansa uusi käyttökeskusyhtiö Enerva Oy, joka on Elveran, Järvi-Suomen Energian, Lappeenrannan Energiaverkot Oy:n sekä Kymenlaakson Sähköverkko Oy:n yhteisesti omistama palveluyhtiö. Enervan keskitetty käyttökeskus sijaitsee Mikkelissä.
- Kesäkuussa Elenia Palvelut Oy aloitti sähkön siirron ja kaukolämpötoiminnan asiakaspalvelun toimittajana. Elenia Palveluihin siirtyi kahdeksantoista työntekijää.
- Kesäkuussa Lumme Energia osti enemmistöosuuden Solarigo Systems Oy:stä, joka on Suomen johtavia teollisen mittakaavan aurinkosähkövoimaloiden toimittajia.

Toiminnan painopisteet 2019

- **Kannattava kasvu ja operatiivinen tehokkuus**
- **Johtamisjärjestelmän kehittäminen**
- **Kumppanuuksien hallintamallin kehittäminen**
- **Digitalisaation hyödyntäminen**

Strategian painopisteet

Suur-Savon Sähkö-konserni keskittyy yhdyskunnan perusinfrastruktuurin rakentamiseen, ylläpitoon ja kehittämiseen. Haltuun uskotusta omaisuudesta pidetään huolta ja liiketoiminnan arvoa kehitetään myönteisesti.

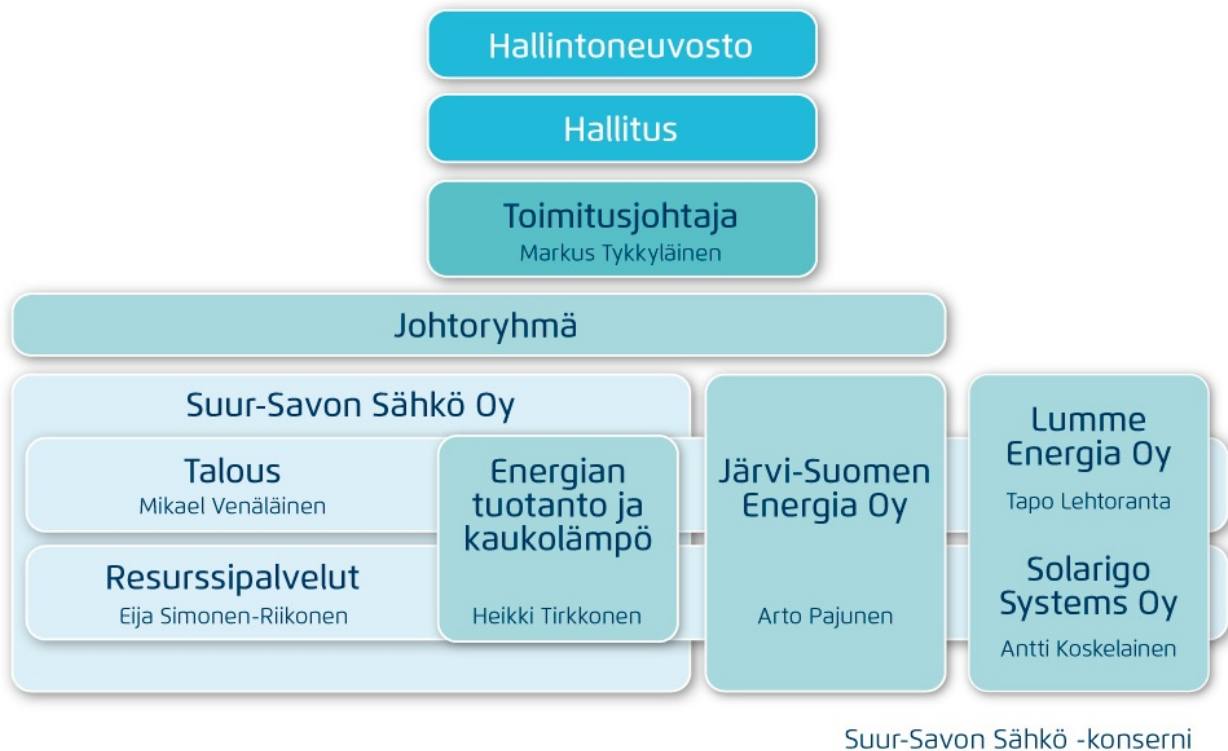
Konsernissa tehostetaan investointeja ja huoltovarmuutta sekä kehitetään kumppanuusmallia. Pääomavaltaita liiketoimintoja ohjaa laadullisten kriteerien lisäksi vahvasti sijoitetun pääoman tuotto.

Liiketoiminnot kehittyvät yhä enemmän tilaajaorganisaatioiksi. Operatiivista tehokkuutta ja kannattavaa kasvuhaetaan siten, että investointien edellyttämä velkaantuminen saadaan konsernitasolla pidettyä maltillisena. Energiantuotantolaitteistoja kehitetään huoltovarmuuden, kehittyvien teknologioiden ja asiakastarpeiden mukaisesti.

Vuoden 2019 lopulla linjattiin konsernin johtamisen painopisteiksi vuodelle 2020 voimassa olevan konsernistrategian puitteissa

- toiminta-alueen elinvoimaisuuden kehittäminen
- hiilidioksidivapaan energian tuotannon kehittäminen
- vastuullinen konsernitalouden hoitaminen
- henkilöstön 'elämän tasapainon' tukeminen

Tutustu tarkemmin konsernin strategiaan



Liiketoimintomme koostuvat kolmesta osasta

- Lumme Energia myy sähköä kaikkialle Suomeen.
- Järvi-Suomen Energia huolehtii sähkön jakelusta alueellamme.
- Lempeä toimittaa ympäristöystävällistä kaukolämpöä järvisuomalaisiin koteihin ja kiinteistöihin.

Järvisuomalaista energiaa

Suur-Savon Sähkö on järvisuomalainen energiakonserni, jonka tehtävänä on toimittaa luotettavasti energiaa ja siihen liittyviä palveluita asumisen, yritystoiminnan ja vapaa-ajan tarpeisiin. Omistuksemme on paikallisissa käsissä: alueen kunnat omistavat 60 %, yhteisöt ja yritykset 26 %, seurakunnat 5 % ja yksityiset 6 %. Palveluksessamme työskentelee 92 energia-alan ammattilaista, lisäksi työllistämme laajasti kumppaniverkoston kautta.

Huolehdimme energian hankinnasta, tuotannosta ja jakelusta Päijänteen itäpuolisella Järvi-Suomen alueella. Sähköenergiaa myymme kaikkialle Suomeen.

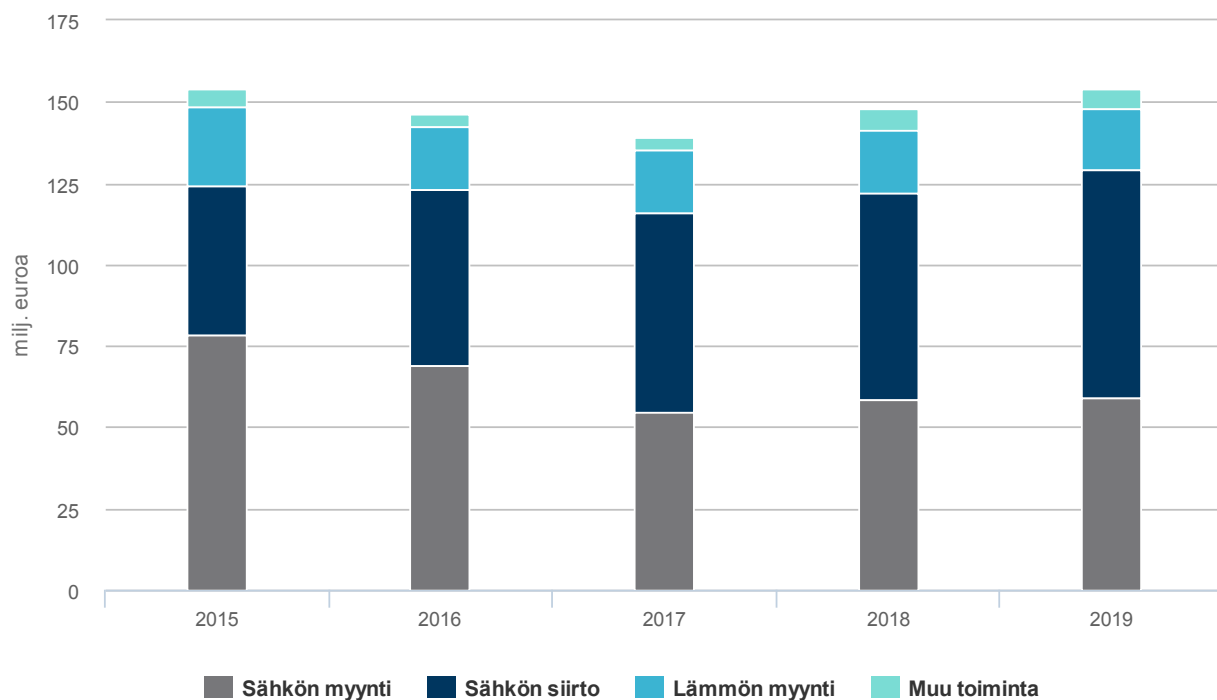
Konsernin tunnusluvut

	2019	2018
Liikevaihto, milj.euroa	154,2	148,0
Voitto ennen tilinpäätössiirtoja ja veroja, milj. euroa	18,7	18,4
Investoinnit, milj. euroa	64,7	43,7
Sijoitetun pääoman tuotto % (RONA)	4,2	4,5
Omavaraisuusaste	30,3	29,5
Henkilöstö keskimäärin	92	109
Kokonaispalkat milj. euroa	5,17	5,72

Avainluvut 2019

Konserni	2019	2018
ASIAKKAAT		
Sähkön siirto	102 499	102 683
Lämpö	1 515	1 506
Sähkön siirto GWh	1 126	1 155
Sähköenergian myynti GWh	1 290	1 479
Lämpö GWh	284	288
JAKELUVERKKO, km		
Sähkö	27 000	27 000
Kaukolämpö	157	156

Liikevaihto



Tulos ennen tilinpäätössiirtoja ja veroja



Lempeää kaukolämpöä ja hiilivapaata energiantuotantoa

Kaukolämpöliiketoiminta lanseerasi Lempeä Lämpö -tuotemerkin keväällä. Lempeä Lämpö tuotetaan lähimetsien hukkaenergialla, pääasiassa metsätalouden sivutuotteena syntyvien biopolttoaineiden avulla. Se on ympäristöystävällistä energiaa, jonka tuotanto työllistää ja kehittää oman maakunnan elämää. Myös kaukolämpötuotteet uudistuivat. Päätuotteiksi nousivat Lempeä Älylämpö ja Lempeä Katselmus. Lempeä Älylämpö tuo älytermostaattiratkaisun avulla asuntoihin ja liiketiloihin tasaisemman ja terveellisemmän sisälämpötilan kustannustehokkaasti. Lempeä Katselmus on ennakoivaa kunnossapitoa, jossa kiinteistön energiatehokkuus kartoitetaan tarkistamalla laitteiston kunto ja analysoimalla kulutus. Raportissa energiankäyttöä verrataan vastaaviin kohteisiin ja annetaan kohteelle lämmönkäytön optimointisuositukset.

Kustannustehokkuuden parantamiseksi energiantuotannon organisaatiossa käytiin läpi YT-neuvottelut keväällä 2019. Työtehtävät määriteltiin uudelleen ja osa tehtävistä siirtyi palvelutuottajalle, Elvera Oy:lle. Tässä yhteydessä kaukolämpötoiminnan henkilöstöstä yksi henkilö irtisanoutui, yksi henkilö irtisanottiin, ja yksi henkilö siirtyi kumppani Elveran palvelukseen. Kesäkuussa sähkön siirron ohella myös kaukolämpötoiminnan asiakaspalvelu ja asiakastiedon hallinta siirtyivät Elenia Palvelut Oy:lle. Elenia Palveluihin siirtyi yhteensä kahdeksantoista työntekijää.

Kaukolämpöasiakkaita kertomusvuonna oli 1515 (1506). Loppuvuoden lämmin sää pienensi hieman kaukolämmön kulutusta, joka oli 284 (288) GWh.

Kohti hiilineutraalia energiantuotantoa

Lempeä kaukolämmön tuotanto kehittyy vahvasti hiilineutraaliin suuntaan. Kertomusvuonna lämmöntuotannossa käytetyistä polttoaineista 79 prosenttia oli puuperäisiä polttoaineita. Merkittävä askel kohti hiilineutraalia kaukolämmöntuotantoa otettiin marraskuussa, kun Suomen suurin aurinkolämpöhybridilaitos asennettiin Puumalaan.

Konsernin omassa energiantuotannossa puuperäisten polttoaineiden osuus on kasvussa ja fossiilisen öljyn käyttö pienentyy. Käytettävistä polttoaineista 72,3 prosenttia oli puuperäisiä polttoaineita, turvetta 20,7 prosenttia ja öljyä 7,0 prosenttia.

Suur-Savon Sähkö on pitkäjänteisesti kehittänyt omaa sähköntuotantokapasiteettiaan hiilidioksidineutraaliksi. Kertomusvuonna tehtiin päätös osallistua Kymppivoima Oy:n kautta Etelä-Pohjanmaan Voima Oy:n tuulivoimahankkeeseen Teuvalla. Teuvalle on toteutumassa 21 tuulivoimalaitoksen tuulipuisto, josta Suur-Savon Sähkön osuus on 12 240 MWh, joka vastaa liki viidensadan sähkölämmitteisen omakotitalon vuosikulutusta. Vuonna 2019 konsernin sähköntuotannosta 80 prosenttia on hiilidioksidineutraalia vesivoimaa, ydinvoimaa sekä puuperäisillä polttoaineilla tuotettua sähköä. Vuonna 2023 hiilidioksidineutraalin sähkön tuotannon osuus tulee nousemaan 98 prosenttiin.

Sähköä tuotettiin konsernin omilla ja osakkuusvoimalaitoksilla hieman viime vuotista vähemmän, yhteensä 384 (412) GWh. Vaajakosken ja Kissakosken vesivoimalaitokset tuottivat sähköä 21,9 GWh ja Järvi-Suomen Voiman osakkuusvoimalaitokset 65,5 GWh. Kymppivoiman kautta omistetuista osakkuusvoimalaitoksista saatiin sähköä 297,2 GWh.

Lämmöntuotannon
polttoaineista
puuperäisiä

79 %

Hiilineutraali tai hiilidioksidineutraali energiantuotanto = energiantuotanto, joka ei muuta ilmakehän hiilidioksidipitoisuutta. Tärkeää on tunnistaa hiili- tai hiilidioksidineutraaliuden aikajänne. Puuperäisten jakeiden polttaminen aiheuttaa lyhyellä aikavälillä hiilidioksidipäästöjä, jotka muutaman kymmenen vuoden aikajännteellä kuitenkin laskennallisesti tulevat sidotuksi puustoon uuden metsän kasvaessa.

Hiilidioksidivapaa energiantuotanto = energiaa, joka on tuotettu sellaisilla tuotantomuodoilla, jotka eivät tuotantovaiheessa aiheuta hiilidioksidipäästöjä ilmakehään. Esimerkkejä hiilidioksidivapaasta sähköstä ovat vesi- ja tuulivoima, ydinenergia, aurinkosähkö- sekä aurinkolämpö.

Sekä hiili- ja hiilidioksidineutraaliuden että hiilidioksidivapaan energiantuotannon osalta usein jätetään huomioimatta tuotantolaitosten rakentamisen sekä käytöstä poiston suorat ja epäsuorat päästöt. Näiden mukaanotto laajentaa tarkastelun energiantuotannon elinkaaritarkasteluksi.

Puumalan lämpö tulee tulevaisuudessa auringosta ja ilmasta

Puumalaan valmistui syksyllä uutta edistyksellistä teknologiaa hyödyntävä lämpölaitos, joka tuottaa energian kaukolämpöverkkoon kokonaan hiilivapaasti aurinkokeräin-lämpöpumppu -hybridijärjestelmän avulla.

Lämpölaitoksen näkyvin osa on 400 neliömetrin suuruinen aurinkokeräinkenttä. Järjestelmän sydän on erikoislämpöpumppu, joka jalostaa ilmasta kerätyn lämmön kaukolämpöverkkoon sopivaksi. Laitoksessa tuotetusta energiasta 25 prosenttia tulee aurinkokentästä, loput 75 prosenttia kerätään lämpöpumpun avulla ilmasta. Lämpölaitos vähentää öljyn käyttöä 30 000 litraa ja hiilidioksidipäästöjä 515 000 kiloa vuodessa, mikä vastaa noin 260 henkilöauton vuotuisia päästöjä.

Puumalan pilottikohteen kokemukset tullaan hyödyntämään konkreettisina toimenpiteinä myös muissa kaukolämpöverkoissa. Uuden lämmöntuotannon teknologian uskotaan olevan ratkaisu uuden ajan kaukolämmöntuotantoon.



Suomen suurin aurinkolämpöhybridilaitos asennettiin Puumalaan marraskuussa.

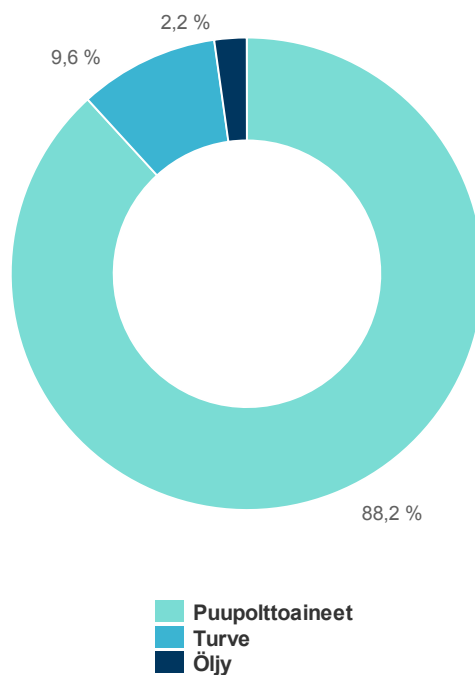
Uusia menetelmiä energiantuotantolaitosten päästöjenhallintaan

NOxOpti on hanke, jossa Kaakkois-Suomen ammattikorkeakoulun kanssa yhteistyössä kehitetään uusia menetelmiä ympäristöystävällisempien ja puhtaampien polttoprosessien aikaansaamiseksi energiantuotantolaitoksiin.

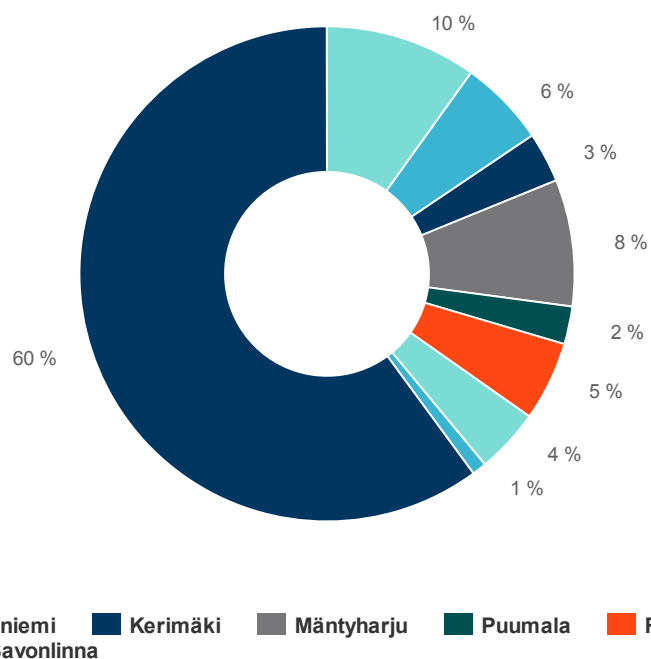
Hankkeen tuloksena saadaan tietoa 1-50 MW:n kokoluokan energiantuotantolaitosten savukaasu- ja hiukkaspäästöistä sekä käytetyn polttoaineen, kattilatekniikan ja savukaasujen puhdistusratkaisujen vaikutuksista typen oksidien ja rikkidioksidin hallintaan. Hankkeessa luodaan uudenlaisia, teknologisia ratkaisuja biopolttoaineilla toteutettavaan kustannustehokkaaseen energiantuotantoon.

Kaukolämmön tuotantolaitoksissa valmistaudutaan myös savukaasupesuri-investointeihin, mikäli teknistaloudelliset tarkastelut sekä lupamenettelyt mahdollistavat nämä hukkalämmön talteenottoon perustuvat hankkeet.

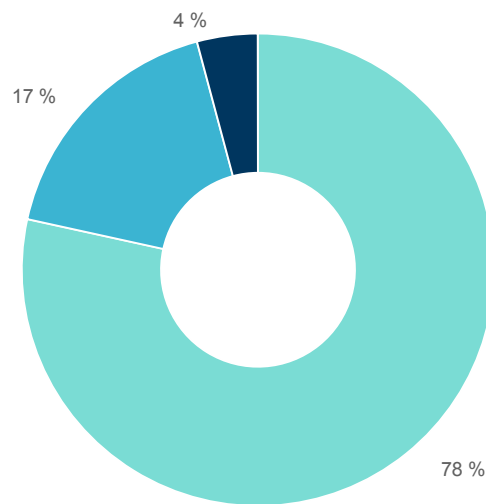
Energian tuotannon polttoaineet (konserni ja osakkuusyhtiöt) 981 076 MWh



Kaukolämmön toimitus 284 248 MWh



Kaukolämmön tuotannon polttoaineet 394 443 MWh



Puupolttoaine
Turve
Öljy

Lumikuormia ja tiivistyvää yhteistyötä

Vuosi alkoi lumisateella. Raskasta lunta tarttui puihin ja alkoi painaa puita linjojen päälle aiheuttaen alkuvaiheessa sähkökatkoja noin 19 000 asiakkaalle. Lumi aiheutti häiriötä seuraavaan suojasään, aina helmikuun puoliväliin saakka. Pitkään jatkunut vikatilanne nimettiin Apeliksi. Lähes samanlainen ilmiö vaikeutti sähkönjakelua Aapo-myrskyn takia vuoden lopulla joulukuussa, jolloin lähes 30 000 asiakasta jäi hetkellisesti ilman sähköä. Maakaapelointi näytti jo vaikutustaan, sillä taajamissa sähkönjakelu toimi lähes normaalisti. Haja-asutusalueet olivat lumikuormien takia eniten katkojen kourissa. Lumiongelmat nostivat asiakkaiden kokemat sähköhäiriöt aikaisempia vuosia selvästi korkeammalle tasolle. Keskimääräinen häiriöaika asiakasta kohden oli 13,9 (4,4) tuntia.

Korjausten ja asiakkaille maksettujen vakiokorvausten muodossa häiriöt aiheuttivat yhtiölle kustannuksia 6,7 miljoonan euron verran. Lämpimän sään takia energian siirto väheni 2,6 prosenttia edellisvuoteen verrattuna. Toiminnan tehostamisen ansiosta tulos jäi tavoitteesta kuitenkin vain vajaa 3 miljoonaa euroa. Energiaviraston tekemän selvityksen mukaan Järvi-Suomen Energia on viidenneksi tehokkain verkkoyhtiö Suomen 78 sähkönsiirtoyhtiön joukossa.

Linjanrakentamista ja raivausta

Investoinnit sähköverkkoon jatkuivat suunnitelman mukaisesti 47,3 miljoonan euron suuruisena, ja verkkoa uusittiin kaikkiaan 1 000 km. Taajamien maakaapelointi saatiin päätökseen tavoitteiden mukaisesti ja työt jatkuvat haja-asutusalueella. Säävarman verkon piirissä on noin 44 000 asiakasta eli yli 70 prosenttia vakituisista asukkaista.

Lumikuormista haja-asutusalueelle aiheutuvien katkosten ehkäisemiseksi tehdään laajamittaista ilmajohtojen tarkastusta ja raivausta vuosittain noin 4,5 miljoonan euron edestä. Johdot käydään läpi säännöllisin väliajoin ja raivaustyössä johtoa uhkaavia puita poistetaan suunnitelmallisesti. Keskiänniteverkko tarkastetaan lentotarkastuksena helikopterilla joka toinen vuosi. Siinä yhteydessä määritellään raivaustarve. Kertomusvuonna keskiänniteverkkoa tarkastettiin ja raivattiin maasta käsin tai helikopterin avulla yli 4000 kilometrin matkalta. Pienjänniteverkkoa tarkastettiin ja raivattiin kävellen noin 3 700 kilometrin matkalta.

Säävarmassa verkossa vakituisista asukkaista yli

70%

Toiminnan kehittämistä ja uusia kumppaneita

Järvi-Suomen Energia panosti toiminnan kehittämiseen aktiivisesti. Uusia, taloudellisia keinoja ja tekniikkaa haettiin erityisesti haja-asutusalueen verkkoratkaisuihin. Sähkön kulutusjouston tarpeet ja yhä kasvava pientuottajien määrä tuovat omat haasteensa verkonrakentamiseen. Aurinkosähkön pientuottajia liitettiin verkkoon vuoden aikana 495 kpl, mikä lisäsi pientuottajien kokonaismäärää noin 50 prosentilla. Valokuituverkkoa eri toimijoiden tarpeisiin rakennetaan verkonrakennuksen yhteydessä noin 300 km vuodessa. Kehitystyötä tehdään aktiivisesti ja vireillä on monia hankkeita ja yhteistyötä LUT-yliopiston, Kaakkois-Suomen ammattikorkeakulu Xamkin ja monen muun toimijan kanssa.

Kustannustehokkuuden parantamiseksi perustettiin yhteinen valvomoyhtiö, Enerva Oy, Lappeenrannan Energiaverkot Oy:n, Kymenlaakson Sähköverkko Oy:n ja Elvera Oy:n kanssa. Enervan palvelukseen siirtyi 8 henkilöä. Asiakaspalvelun hoitamisessa ja asiakastietojärjestelmän kehittämisessä aloitettiin yhteistyö Elenia Palvelut Oy:n kanssa. Sähköliittymien myynnin ja aurinkosähkön liittämisen verkkoon hoitaa Elveran tekninen asiakaspalvelu. Oma viestintästrategia ja yritysilme kirkastettiin ja asiakasviestintään panostettiin aktiivisesti tiivistämällä yhteistyötä eri kumppaneiden kanssa.

Entistä ympäristöystävällisempiä sähköasemia

Ympäristöasioiden huomiointi on arkipäivää sähköverkon suunnittelussa ja rakentamisessa. Erityisenä kehityskohteenä on ympäristöriskien eliminoiminen rakentamalla öljynerotuskaivoja sähköasemille.

Sähköverkossa tapahtuva ympäristövahinko tarkoittaa pääasiassa muuntajista luontoon valuvaa öljyä. Öljyvalumat ovat aina riski ympäristölle. Pienetkin valumat raportoidaan ja kaikki korjataan ja puhdistetaan aina alkuperäistä tilannetta vastaavaksi. Se on tärkeää, mutta myös kallista, sillä työ tehdään erityisen huolella ja tarkan valvonnan alla. Näitä ympäristöriskejä pienennetään investoimalla sähköasemien muuntaja-altaisiin liitettävillä öljynerotuskaivoilla.

Sähköasemien uudistusten yhteydessä muuntaja-altaat varustetaan öljynerotuskaivoilla, jolloin muuntajista mahdollisesti valunut öljy ei altaan tyhjennyksen yhteydessä vahingossakaan joudu luontoon vaan saadaan tarkasti talteen. Kesällä valmistunut Lapaskankaan sähköasema on hyvä esimerkki nykyaikaisesta tekniikasta ja investoinneista ympäristön hyväksi. Sähköaseman rakentamisen yhteydessä tehtiin muuntajille yhteinen öljynerotuskaivo. Samalla parannettiin sähkön laatua asentamalla sähköasemalle maasulkuvirran kompensointilaitteet. Niiden avulla vähennetään sähkönjakelussa joskus esiintyviä lyhyitä sähkökatkoja, räpsyjä.

Järvi-Suomen Energian alueella on noin 50 kytin- ja sähköasemaa. Sähköasemista tehdään nyt entistä ympäristöystävällisempiä. Öljynerotuskaivot on rakennettu jo 12 sähköasemalle. Investoinnit tuottavat tulosta. Vuonna 2018 sähköverkossa tilastoitiin 23 ympäristövahinkoa. Vuonna 2019 vahinkoja tapahtui enää 14. Näistä valtaosa oli muuntajaöljyvahinkoja, mutta joukossa oli myös kolme hydraulikka- ja dieselöljyvahinkoa.



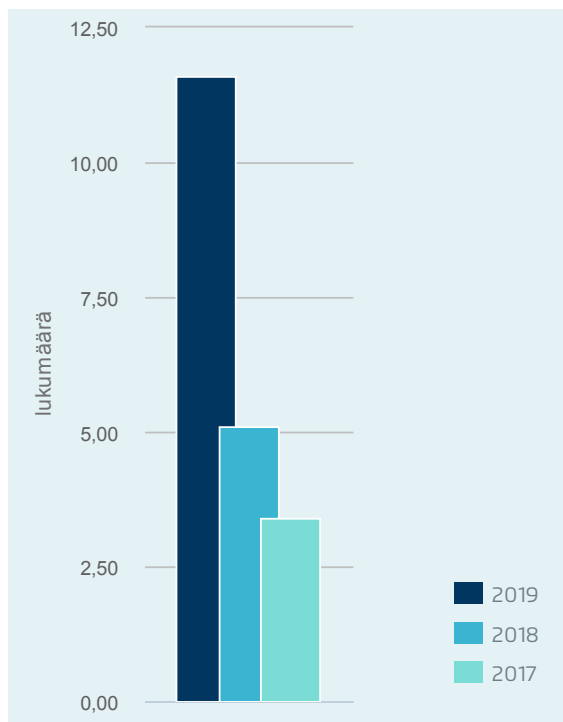
Ympäristö- ja kiinteistöpäällikkö Matti Purasen mukaan Lapaskankaan sähköasema on hyvä esimerkki nykyaikaisesta tekniikasta ja investoinneista ympäristöystävällisyyteen.

Aurinkosähkön pientuotannon mittauksessa siirrytään netotusmenetelmään

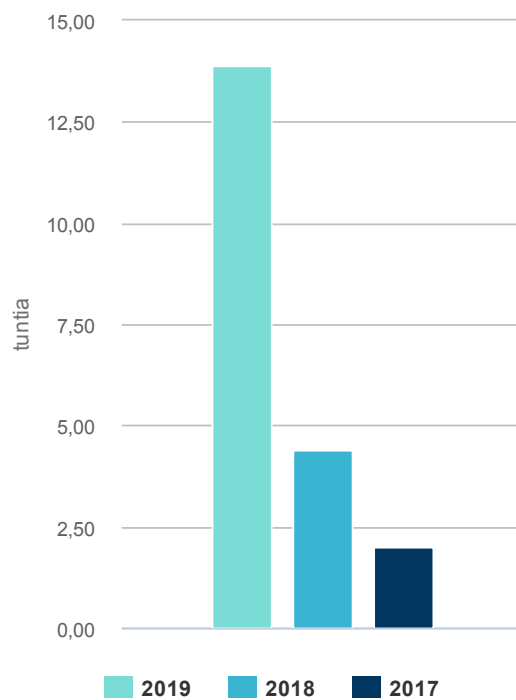
Järvi-Suomen Energia on aktiivisesti uudistamassa aurinkosähkön tuotannon mittausmenetelmää asiakasystävällisemmäksi. Aurinkosähkön tuotannon ja asiakkaan sähkönkäytön mittauksessa siirrytään ns. netotusmenetelmään, jossa järjestelmiin tuleva tieto huomioidaan jatkossa tunnin jaksoissa niin, että tuotannosta ja kulutuksesta muodostetaan yksi todennettuun laskentaa perustuva tieto, jota käytetään laskituksen perustana. Näin laskelma verkkoon syötetyn sähkön määrästä ja kulutuksesta perustuu entistä tarkemmin todennettuihin lukuihin. Se tuo pientuottajalle täyden hyödyn verkkoon tuotetusta aurinkosähköstä. Asiakkaiden mittareihin ei tarvitse tehdä muutoksia.

Mittausperusteen muutos vaatii lakimuutoksen ja tarvittavat toimet ovat vireillä viranomaisilla. Järvi-Suomen Energialla muutokseen on varauduttu teknisesti ja järjestelmäpäivityksissä on varauduttu tekemään netotuksen vaatimat muutokset. Mittaustapa otetaan käyttöön heti, kun se lainsäädännön puolesta on mahdollista, suunnitelmien mukaan 1.1.2021. Järvi-Suomen Energia tekee muutokset automaattisesti, ne eivät vaadi asiakkailta toimenpiteitä.

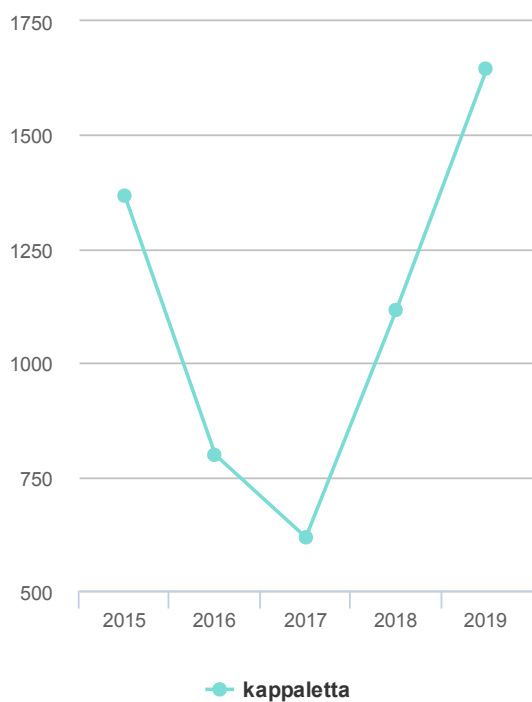
Sähköhäiriötä asiakasta kohden



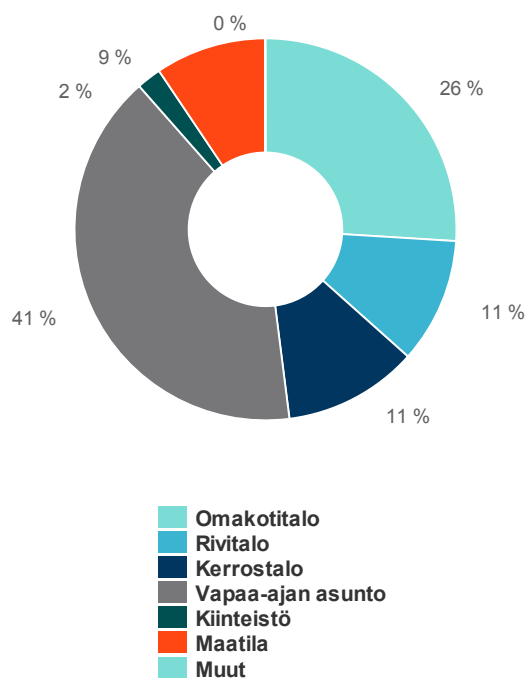
Häiriöaika asiakasta kohden



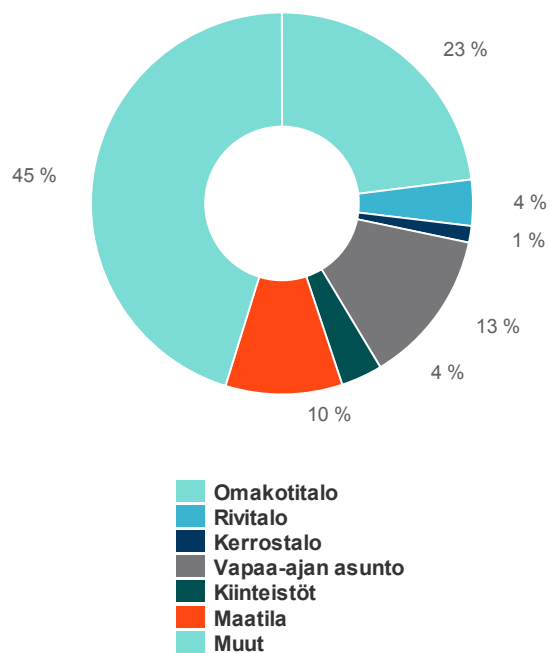
Keskijännitehäiriöiden lukumäärä



Siirtoasiakkaita 102 499



Sähkön toimitus 1 125 GWh



Ympäristöystävällistä energiaa ja uusia innovaatioita

Lumme Energia jatkoi toiminnan kehittämistä perustuen vahvaan läsnäoloon, luottamukseen ja energiaan liittyviin innovaatioihin. Keväällä yhtiö siirtyi kokonaan Suur-Savon Sähkön omistukseen. Toimintaa tehostettiin solmimalla uusia kumppanuuksia muun muassa asiakaspalvelun ja alueellisen yhteistyön kehittämiseen. Sähköverkon ja kaukolämmön asiakaspalveluliiketoiminta siirtyi Elenia Palvelut Oy:lle. Muutto omiin liiketiloihin Mikkelin historialliselle kasarmialueelle tehtiin syyskuussa.

Yhtiöllä on yli 100 000 asiakasta ja palveluksessa noin 40 asiantuntijaa. Tiukasta kilpailutilanteesta huolimatta asiakasmäärä pysyi kasvussa.

Hinnat vaihtelivat voimakkaasti sähkömarkkinoilla

Vuoden 2019 aikana tukkusähkömarkkinoiden hinnat laskivat hieman, mutta hintavaihtelut olivat suuria. Suomen spot-hinnan koko vuoden keskiarvo oli 44,04 €/MWh, kun se vuonna 2018 oli 46,77 €/MWh. Korkeimmillaan Suomen spot-hinta oli tammikuussa, jolloin lämpötila oli normaalia kylmempi ja keskihinta oli 55,78 €/MWh. Lämmin loppupalvi, parantunut pohjoismainen vesivarantotilanne ja voimakkaasti laskenut maakaasun hinta laskivat kuitenkin hintatasoa vuoden edetessä. Matalimmillaan Suomen spot-hinta oli kesäkuussa ollen 30,71 €/MWh. Heinä-lokakuussa Suomen spot-hinta pysyi selvästi systeemispot-hintaa korkeammalla ja aluehintaeroa oli tällöin n. 12 €/MWh. Keskimäärin aluehintaeroa oli vuoden aikana 5,10 €/MWh.

Suomen suurimmaksi aurinkovoimaloiden rakennuttajaksi

Ympäristöystävälliset energiaratkaisut, erityisesti sähköinen liikenne ja aurinkosähkön tuotantoon liittyvät innovaatiot, ovat yhtiön kärkihankkeita. Kesällä Lumme Energia osti osake-enemmistön Solarigo Systems Oy:stä, jonka alakonserniyhtiöinä toimivat Solarigo Oy ja Nurmon Aurinko Oy. Lumme Energia ja Solarigo yhdessä muodostavat vahvan toimijan aurinkoenergiamarkkinoilla. Lumme Energia tarjoaa aurinkosähköjärjestelmät yksityistalouksiin ja pk-yrityksille. Solarigo antaa vahvat resurssit suuryritysten aurinkosähköjärjestelmien rakentamiseen. Solarigon kanssa yhteistyössä on asennettu jo yli 73 000 aurinkopaneelia. Yritykset ja yhteisöt saavat entistä paremmat mahdollisuudet helppoon energiaomavaraisuuteen ilman suuria investointeja.



Ainutlaatuinen Atrian Aurinko -energiäkärkihanke pienentää teollisuuden hiilijalanjälkeä

Atrian Aurinko -energiäkärkihankkeessa toteutettiin Suomen suurin, kaikkiaan 22 000 aurinkopaneelin aurinkovoimalakokonaisuus Atria Suomi Oy:n Nurmon ruokatehtaan yhteyteen. Kuuden hehtaarin alueelle rakennettiin 5,9 MWp:n aurinkosähköpuisto, jossa 11 itsenäistä aurinkovoimalaa tuottaa uusiutuvaa ja päästötöntä aurinkosähköä tehtaan tarpeisiin. Tuotannolla korvataan vuosittain noin viisi prosenttia Nurmon tehtaan käyttämästä energiasta. Tehtaan sähköverkkoon integroitiin teholtaan 1,0 MW ja kapasiteetiltaan 1,0 MWh sähkövarasto parantamaan sähkön laatua ja mahdollistamaan kulutusjouston hyödyntämisen. Hankkeessa rakennettiin myös älykäs tehdasverkko, jonka myötä tehtaaseen integroitiin energiaa säästävää ja laitteiden käyttöikää pidentävää teknologiaa 19 eri kohteeseen.

Hankkeen toteutti Lumme Energian tytäryhtiö Solarigo Systemsin ja Atria Suomen hanketta varten perustama Nurmon Aurinko, Työ- ja elinkeinoministeriön tukemana energiäkärkihankkeena. Hanke ja sen palvelukonsepti on Suomessa ainutlaatuinen ja ensimmäinen tämän kokoluokan uusiutuvaa energiaa lisäävä ja energiatehokkuutta parantava hanke teollisessa ympäristössä.

Hanke auttaa Atriaa vähentämään energianhankinnan CO₂-päästöjä uusiutuvan aurinkovoiman, energiansäästön ja energiatehokkuutta parantavien investointien kautta yhteensä noin 1010 tCO₂, vuodessa.

Kissakoskella tuotetulle energialle EKOenergia-ympäristömerkki

Hirvensalmen Kissakoskesta saatavalle energialle myönnettiin lokakuussa EKOenergia -sertifikaatti uusien vesivoimakriteerien mukaisesti. Uudet vesivoimakriteerit kiinnittävät huomion erityisesti kalojen kulkemiseen, veden virtaamaan ja jokien elinympäristöön.

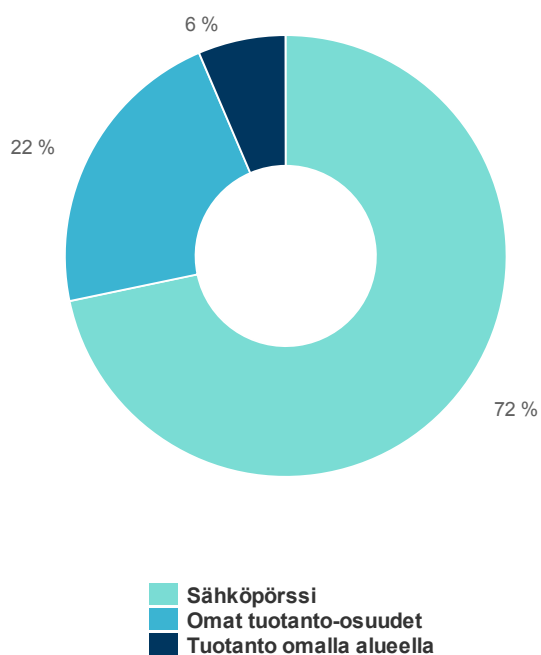
EKOenergia -sertifioitu sähkö on paitsi 100 % uusiutuvaa, myös ympäristöjärjestöjen kestävyyskriteerien mukaista. Jokaista myytyä megawattituntia kohden lahjoitetaan 0,10 € Virtavesirahastoon. Rahasto tukee joenkunnostushankkeita ja auttaa parantamaan vesivoimaloita ympäröivää luontoa.

EKOenergia -sertifioitu sähkö on paitsi 100 % uusiutuvaa, myös ympäristöjärjestöjen kestävyyskriteerien mukaista.

Etenkin vesivoimalan ympäristössä kalakannan suojelu on tärkeää ja siksi Kissakosken voimalan yhteyteen on rakennettu kalatie. Kalatietä pitkin kalat pääsevät ohittamaan laitoksen turvallisesti ja se tarjoaa myös paikkoja poikasten kehittymiseen täysikasvuiseksi. Erityisessä suojeluksessa ovat taimenet, joiden luonnonkiertoa ja poikasten istutuksia kalatie turvaa.

Lumme Energia on mukana ELY-keskuksen ja Etelä-Savon Kalatalouskeskuksen koordinoimassa hankkeessa, joka tähtää Mäntyharjun reitin taimenkantojen elvyttämiseen mäti-istutuksilla. Kissakosken kalatielle toimitetaan ekologisesti hajoavia taimenen mätirasioita ja mätiiä. Vesialueen omistajat toteuttavat istutukset virtavesiin. Yhteistyöllä toteutettu kalojen istutus ja luonnonkierron elvyttäminen on pitkä projekti, joka kantaa hedelmää monipuolisempaan vesiluontona.

Sähkön hankinta 1 355 GWh



Energiaa ja elinvoimaa

Vastuullisuutemme johtoajatukseksi on huolehtia alueemme toimintaedellytyksistä ja osaltamme edistää elinvoimaisuutta Järvi-Suomessa. Kannamme vastuamme siitä tärkeästä tehtävästä, joka meille paikallisena yhdyskunnan peruspalveluita tuottavana yhtiönä on annettu. Edistämme toiminnassamme kestävästä kehityksestä esimerkiksi siirtymällä kohti hiilineutraalia energiantuotantoa.

Toimintamme on kehittynyt jatkuvasti ympäröivän yhteiskunnan tarpeiden mukaan. Vastuullisuutta on myös tunnustaa toimintaympäristömme muuttuvat tarpeet, ja kehittää sekä olemassa olevaa toimintaa että uusia liiketoimintoja asiakkaiden tarpeiden muuttuessa.

Vaadimme myös kumppaneiltamme vastuullista toimintaa. Yhdessä kumppaneidemme kanssa rakennamme yhteiskuntaa, jossa on hyvä elää ja asua - nyt ja tulevaisuudessa.

Vastuullisuustyötä konsernissamme koordinoi vastuullisuustyöryhmä. Ryhmä kehittää vastuullisuutta ja on rakentanut yhdessä liiketoimintojen kanssa vastuullisuusohjelman. Ryhmässä on mukana energian tuotannon, energian siirron, henkilöstön, talouden, ympäristön ja kiinteistöjen sekä viestinnän edustaja.

Tänä vuonna raportoimme vastuullisuudesta ensimmäistä kertaa Global Reporting Initiativen (GRI) raportointiohjeiston mukaisesti. Vuoden 2019 raportoinnissa viittaamme GRI Standardin vuoden 2016 raportointiohjeistukseen (GRI-Referenced). Oheisesta tiedostosta saat tärkeää tietoa johtamisestamme ja kuinka teemme eri sidosryhmien kanssa yhteistyötä.

GRI-Indeksi ja liitteet



[Lue lisää](#)

Olenaisuusanalyysi

Vastuullisuustyön johtamisen edellytys on jatkuvasti arvioida valittujen vastuullisuuden teemojen merkitystä yhteistyössä sidosryhmien kanssa.

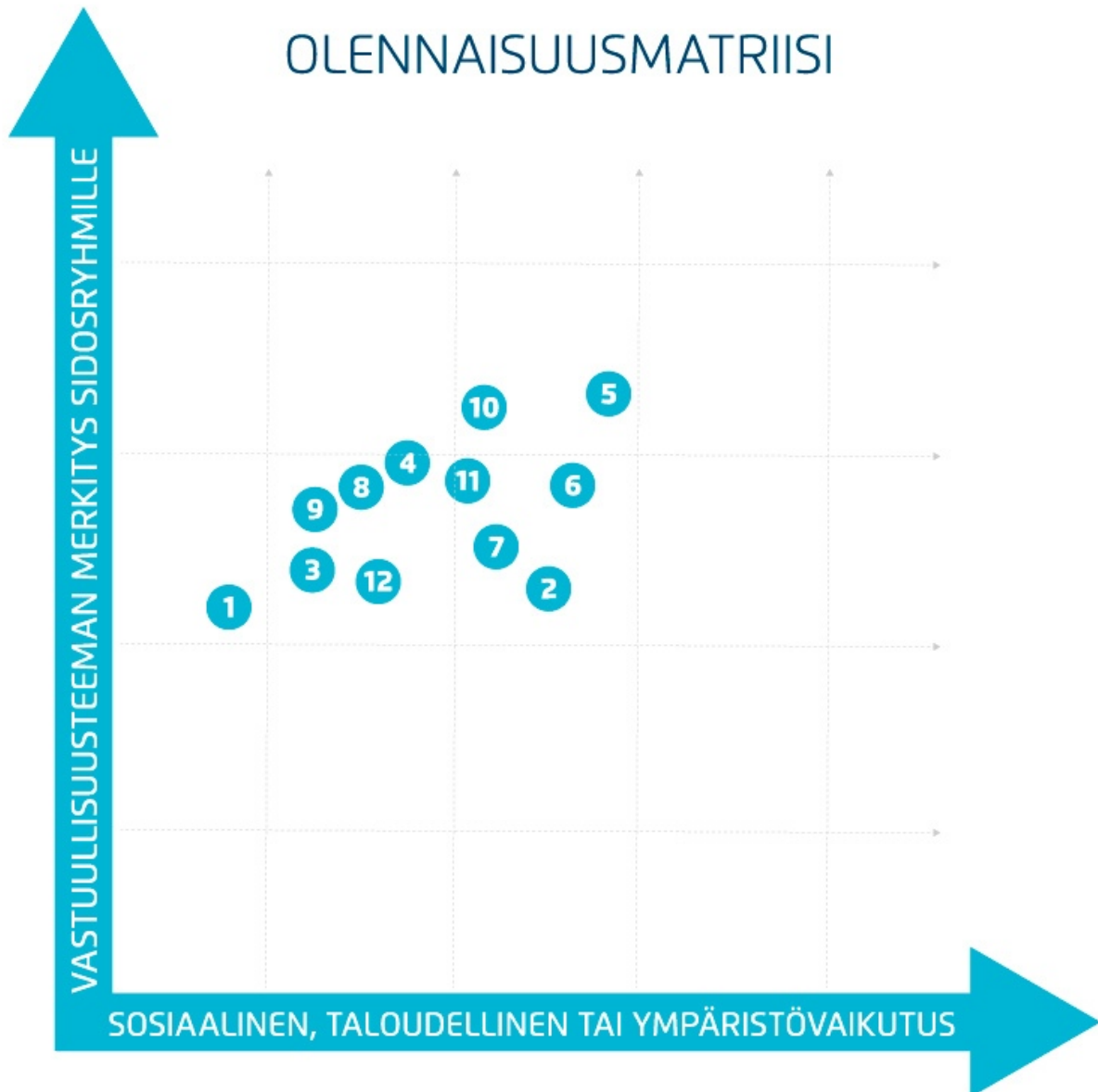
Vuoden 2018 lopussa päivitimme Suur-Savon Sähkön vastuullisuuden olennaiset aiheet. Olenaisuusanalyysi toimii vastuullisuustyötä ja -viestintää ohjaavana perustana.

Selvitimme sidosryhmien näkemyksiä online-kyselyllä ja puhelinhaastatteluilla. Lisäksi Suur-Savon Sähkön vastuullisuustyöryhmä arvioi olennaisten aiheiden vaikutuksen merkittävyttä. Vastauksia sidosryhmiltä saatiin yhteensä 417. Kokonaistuloksissa vastauksia painotettiin seuraavasti: asiakkaat 40 %, sisäiset sidosryhmät 30 % ja muut sidosryhmät 30 %. Kyselytutkimuksella varmistettiin, ettei yrityksen vastuullisuustyötä ohjaa pelkästään yrityksen yksittäisten edustajien subjektiiviset arvostukset, vaan laajalla kyselyllä muodostettu kokonaisnäkemys sidosryhmien odotuksista.

Olennot aiheemme kyselymme perusteella ovat:

- Ihmiset ja yhteisö
- Asiakkaan energian saanti
- Ympäristö
- Liiketoiminnan jatkuvuus

Näiden neljän olennaisen aiheen alle on jaettu olennaisuusanalyysissä tärkeiksi nousseita aiheita.



IHMISET JA YHTEISÖ

- 1 Tasa-arvoasiat ja henkilöstön monimuotoisuus
- 2 Kumppanuusverkoston tukeminen ja kehittäminen
- 3 Johtajuuden ja henkilöstön motivointi ja kehittäminen
- 4 Työhyvinvointi ja turvallisuus

ASIAKKAAN ENERGIAN SAANTI

- 5 Luotettava energian toimitus
- 6 Kustannustehokas energiantuotanto sekä jakelu

YMPÄRISTÖ

- 7 Ympäristövaikutusten minimointi
- 8 Vähäpäästöinen kotimainen energiantuotanto

LIIKETOIMINNAN JATKUVUUS

- 9 Läpinäkyvä ja hyvä hallinto
- 10 Taloudellinen kannattavuus
- 11 Asiakslähtöisyys
- 12 Hankintojen vastuullisuus

Vastuullisuusohjelma

Vastuullisuusohjelma on tehty konsernissa vuosiksi 2019-2021. Ohjelma sisältää toimenpiteitä, joihin sitoudumme ohjelmakauden ajaksi ja joiden avulla kehitämme vastuullista arjen toimintaa. Jokaisella toimenpiteellä tai hankkeella on tavoite, aikataulu, vastuhenkilö ja mittarit, joilla onnistumista seurataan.

Ohjelmassa on toimenpiteitä jokaiselle olennaiselle aiheelle: ihmiset ja yhteisö, asiakkaan energian saanti, liiketoiminnan jatkuvuus ja ympäristö. Vuoden 2019 aikana saimme paljon aikaan. Aloitimme hankinnan ja kumppanuuksien hallintamallin kehittämisen, jonka tuloksena valmistui esimerkiksi hankintapolitiikka. Lempää kaukolämpö lanseerasi älylämpötuotteen, jonka avulla asiakkaat voivat lämmittää kiinteistönsä energiatehokkaammin. Puumalassa aloitti Suomessa ensimmäinen laatuaan oleva hybridilämpölaitos, joka käyttää puolet vuodesta vain aurinkokeräimiä ja erikoislämpöpumppua lämmön tuotantoon. Kehitimme viestintää niin asiakkaillemme kuin henkilöstölle: sähkön verkkopalvelun asiakkaille tehtävää kirjoitettua viestintää kehitettiin asiakaslähtöisemmäksi ja aloitimme työyhteisössä keskustelun arvoista, tavoitteena selkeyttää ja muodostaa yhteinen ymmärrys toimintamme perustana olevista arvoista.

Kaikki toimenpiteet jatkuvat vuoden 2020 ajan.



Vastuullisuusohjelman toimenpiteistä voit lukea tarkemmin aihekohtaisilta sivuilta.



Asiakkaan energiansaanti

Joustava sähköverkkopalvelu

[Tutustu tarkemmin](#)



Ihmiset ja yhteisö

Työhyvinvointi
Digitalisaation edistäminen maakunnassa

[Tutustu tarkemmin](#)



Ympäristö

Ympäristöpolitiikka
Uudet tuotantomuodot kaukolämmön tuotannossa
Tuotantolaitosten energiatehokkuus



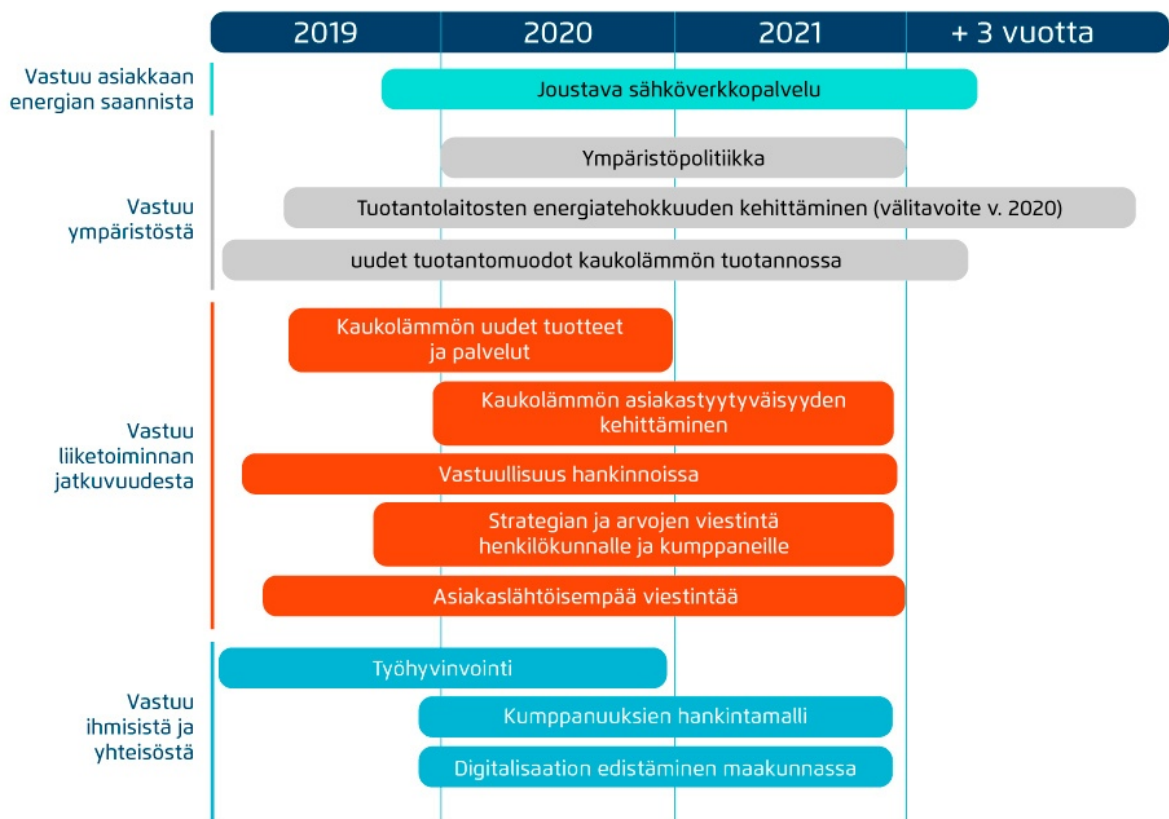
[Tutustu tarkemmin](#)


Liiketoiminnan jatkuvuus

Lempeä kaukolämpö: uusien tuotteiden ja asiakastyytyväisyyden kehittäminen
 Vastuullisuus hankinnoissa
 Kumppanuuksien hallintamalli
 Asiakaslähtoisempää viestintää
 Strategian ja arvojen viestintä henkilöstölle

[Tutustu tarkemmin](#)

Vastuullisuusohjelman merkittävimmät toimenpiteet aikajanalla



Sähkönjakelussa haastava vuosi

Alkuvuoden lumisateet painoivat puita linjojen päälle ja aiheuttivat sähkökatkoja noin 19 000 asiakkaalle. Lumen aiheuttamat häiriöt jatkuivat seuraavaan suojasäähän, aina helmikuun puoliväliin saakka. Lähes samanlainen ilmiö vaikeutti sähkönjakelua vuoden lopulla joulukuussa, jolloin lähes 30 000 asiakasta jäi hetkellisesti ilman sähköä. Maakaapeloinnin ansiosta taajamissa sähkönjakelu toimi lähes normaalisti. Haja-asutusalueet olivat lumikuormien takia eniten katkojen kourissa. Lumiongelmat nostivat

asiakkaiden kokemat sähköhäiriöt aikaisempia vuosia selvästi korkeammalle tasolle. Keskimääräinen häiriöaika asiakasta kohden oli 13,9 tuntia. Edellisen vuoden 2018 vastaava luku oli 4,4 tuntia.

Mittavat investoinnit sähköverkkoon jatkuvat

Vuoden 2019 aikana investoitiin sähköverkkoon 47,3 miljoonaa euroa, ja verkkoa uusittiin kaikkiaan noin 1 000 km. Taajamien maakaapelointi saatiin päätökseen tavoitteiden mukaisesti ja työt jatkuvat haja-asutusalueella. Säävarman verkon piirissä on nyt noin 44 000 asiakasta eli yli 70 prosenttia vakituisista asukkaista.

Yksi vuoden isoimmista hankkeista oli Savonlinnan seudulla, Peltorinteessä ja Tanhuvaarassa, toteutettu 2 miljoonan euron rakennusurakka. Uusi sähköverkko tukee Tanhuvaaran Urheiluopiston toimintaa laadukkaalla sähkönjakelulla. Rantasalmen taajamassa sähkönjakelua varmistettiin maakaapelointi-hankeella. Kustannukset olivat 2,1 miljoonaa euroa ja hanke työllisti useita eri toimijoita. Tämän ja vuoden 2020 meneillään olevien rakennushankkeiden jälkeen koko Rantasalmen kirkonkylän verkko on saneerattu kattavasti.

Vuoden 2019 aikana investoitiin sähköverkkoon 47,3 miljoonaa euroa, ja verkkoa uusittiin kaikkiaan 1 000 km.

Mikkelin Otavassa toteutettiin 2,2 miljoonan euron saneeraustyömaa, jossa tehtiin yhteistyötä IT-palveluita toimittavan MPY:n kanssa. Sähköverkon rakentamisen yhteydessä asennettiin valokuituverkkoa. Kun verkostoa rikastetaan tietoliikenneyhteyksillä, turvaa se sähkönjakelua ja tekee verkostosta ns. älykkään. Samalla toimiva tietoliikenne turvaa nykyaikaisen arjen myös maaseudulla. Se on edellytys digitalisaatiolle: toisaalta erilaisten sähköisten palveluiden luomiselle asukkaiden käyttöön ja toisaalta verkkoyhtiön toiminnan kehittämiseksi tekoälyä ja robotiikkaa hyödyntäen. Tavoitteena on yhteishyvä ratkaisu maakunnan elinvoimaisuuden säilyttämiseksi ja vahvistamiseksi.

Asennettujen aurinkopaneelien määräkasvaa edelleen

Uusia
tuotantoliittymiä

Vuoden 2019 loppuun mennessä Järvi-Suomen Energian verkkoon on liitetty 1 022 kpl tuotantoliittymää. Lukumäärä ei ole huomattava, mutta vuositasolla tuotantoliittymien kasvu sen sijaan on huomattavaa. Vuoden 2018 lopussa lukumäärä oli 544 liittymää.

478

Uusi yhtiö Enerva huolehtii energiaverkkojen valvonnasta

Vuonna 2019 perustettiin uusi valvomoyhtiö Enerva, joka toimii ensisijaisesti Kaakkois-Suomen alueella. Yhtiön omistajina ovat Lappeenrannan Energiaverkot, Kymenlaakson Sähköverkko ja Elvera. Järvi-Suomen Energian verkosto on otettiin ensimmäisenä valvonnan piiriin ja näin yhtiö on toiminut pilottiroolissa uuden palvelumallin käyttöönotossa.

Ratkaisu tukee alueellista liiketoimintaa ja myös kriittisen infran toimintoja. Kun jaetaan vastuuta eri tahoille, ei jäädä yhden kortin varaan. Enervan syntyessä osaamispääomaa siirtyi Järvi-Suomen Energiasta Enervalle, mikä on ollut merkittävä panos Järvi-Suomen Energialta yhteisen hyvän rakentamiseksi ja toiminnan sujuvaksi aloitukseksi.

Kansainvälistä yhteistyötä sähköjakelun kehittämiseksi

Järvi-Suomen Energia osallistui kansainväliseen Anywhere-hankkeeseen vuosina 2016-2019. Anywhere oli kansainvälinen, Euroopan unionin tutkimuksen ja innovoinnin puiteohjelma Horizon2020 rahoittama hanke. Siinä kehitettiin menetelmiä ja työkaluja erilaisten sään ääriolosuhteiden aiheuttamien kriisitilanteiden hallintaan.

Mukana oli 11 maata Euroopasta. Suomesta hankkeessa olivat mukana Ilmatieteen laitos ja Itä- ja Kaakkois-Suomen pelastuslaitokset sekä Järvi-Suomen Energia tukiryhmän jäsenenä ja testiosapuolena. Järvi-Suomen Energian rooli oli olla asiantuntijana, kuinka turvata sähköjakelu sään aiheuttamissa kriiseissä. Järvi-Suomen seutua ovat koetelleet sekä matalapaine- että ukkosmyrskyt sekä myös lumikuormien aiheuttamat hankaluudet. Tykönämme on kehittynyt varautumisen ja kriisinhallinnan hyviä käytäntöjä, joiden jakamisesta hankkeessa oli kyse.

SASSE-projekti

Anywhere-hankkeeseen liittyvä Sasse-projekti on Ilmatieteen laitoksen ja kolmen Itäsuomalaisen jakeluverkkoyhtiön yhteistyötä. SASSE-ennustemalli laskee säätilan ja sähköverkon vikaantumisen historiatiedoista muodostetun todennäköisyysennusteen sähköverkon häiriöille. Ensivaiheessa luotiin ukkosmyrskyjä tarkasteleva malli ja vuonna 2019 keskityttiin luomaan mallia matalapainemyrskyjen ennustamiseen. Tavoitteena on ennustaa myrskytilanteen vaikuttavuuksia myös kustannusten näkökulmasta.

Tällä hetkellä malli laskee muun muassa sähköttömien asiakkaiden ennustettua määrää ja ukkosmyrskytilanteesta kertyvää KAH-kustannusta jakeluverkkoyhtiölle. Jakeluverkkoyhtiölle myrskystä koituvien suorien kustannusten kuten verkon korjaaminen ja asiakkaille maksettavat vakiokorvaukset eivät toistaiseksi ole mukana laskentamallissa.

Anywhere (enhancing emergency management and response to extreme weather and climate events) tarkoittaa suomeksi sään ja keliolosuhteiden aiheuttamien häiriötilanteiden eturintamassa työskentelevien tahojen tukemista työssä. Hankkeeseen kuuluu Sasse-projekti eli sään aiheuttamien sähkönjakelun suurhäiriöiden ennustaminen.

Toimenpiteet, tavoitteet ja mittarit

Joustava sähköverkkopalvelu

Tavoitteena on selvittää joustoresurssien tekniset ja liiketoiminnalliset mahdollisuudet. Joustoresurssilla tarkoitetaan erilaisia ratkaisuja sähkön kulutuksen ja tuotannon tasapainottamiseen. Esimerkiksi sähköautojen tai akkuteknologian hyödyntäminen sähkön varastointiin takaa sen, että asiakkailla on sähköä käytettävissä silloin kun he sitä tarvitsevat. Asiakkaalle kehitystyö tarkoittaa sitä, että käytettävissä on entistä paremmat mahdollisuudet hyödyntää omaa sähkön pientuotantoa esimerkiksi aurinkopaneeleilla.

Aikataulutavoitteena on saada hankkeet valmiiksi ja kattava näkemys vuoteen 2022 mennessä.

Selvityksiä ja tutkimuksia tehdään useissa hankkeissa. LUT-yliopiston [Joustava ja toimitusvarma sähköverkko -tutkimushankkeessa](#) haetaan ratkaisuja tulevaisuuden sähkönjakelulle harvaanasutulla maaseudulla. Kaakkois-Suomen ammattikorkeakoulu XAMK:n [Sähkökärppä -hankkeessa](#) tutkitaan kulutusjoustoja, joka tarkoittaa mm. sähkönkulutuksen tasoittamista kodeissa, jotta sähkön tuotannon ja kulutuksen tasapainoa helpotetaan. Ammattikorkeakoulun lopputyössä selvitetään akustojen hyödynnettävyyttä sähkön laadun parantamiseksi ja akustojen käyttöä tehoreservinä. Myös muita hankkeita on suunnitteilla, kuten energiayhteisön pilottikohde, mutta ne odottavat lainsäädännön kehitystä.



Hankkeen onnistumista seurataan oheisilla mittareilla:

- Selvitys valmis, onko teknistaloudellisesti kannattavaa akustolla parantaa sähkönlaatua ja missä mittakaavassa.
- Selvitystyö valmis, kuinka kuormanjoustot toteutettavissa ja kuinka vaikuttaa liiketoimintaan ja siirtotekniikkaan.
- Uudenlaiset teknologiat sähkön jakelussa.

Henkilöstön osaaminen muuttuvassa toimintaympäristössä

Henkilöstön osaamisen kehittäminen on meille tärkeä osa henkilöstöpolitiikan mukaista henkilöstöjohtamista. Kannustamme työntekijöitämme itsensä kehittämiseen. Kehittämistä voi tapahtua monin eri tavoin. Kehityskeskusteluissa viedään strategiasta johdetut tavoitteet käytäntöön ja viestitään siten, minkälaista osaamista tullaan tarvitsemaan. Samalla aktivoidaan henkilöstöä kehittymiseen. Jokaisella henkilöstön jäsenellä on vastuu oman ammattitaidon säilyttämisestä ja kehittämisestä.

Kannustamme työntekijöitämme itsensä kehittämiseen.

Osaamisen kehittäminen koostuu koulutuksista, tehtäväkierrosta ja muilta oppimalla esimerkiksi projekteissa. Henkilöstö voi osallistua sekä pidempiin että lyhyempikestoisiin ammatillista osaamista lisääviin koulutuksiin. Pidemmistä koulutuksista esimerkkeinä tutkintoon tähtäävä jatkokoulutus, yliopistojen järjestämä koulutusohjelma tai muu vastaava koulutus. Koulutuksen kesto on yleensä useita kuukausia tai jopa vuosia. Koulutuksen lähiopetuspäivistä tai tenttipäivistä sovitaan tapauskohtaisesti ja periaate on, että koulutukseen käytetään pääosin omaa aikaa. Tutkinnoista, joiden kustannus on huomattava (esim. MBA-opinnot tai vastaavat jatko-opinnot), päättää liiketoimintajohtaja tai toimitusjohtaja yhdessä resurssijohtajan kanssa. Henkilöstö- ja koulutussuunnitelmalla kuvaamme lyhyemmän ja pidemmän aikavälin osaamistarpeita. Suunnitelma päivitetään vuosittain.

Vuonna 2019 yksi henkilö oli opintovapaalla, lisäksi kaksi henkilöä suoritti korkeakoulu- tai yliopistotason tutkinnon.

Säännöllisissä kehityskeskusteluissa käydään läpi niin työntekijän kehityssuunnitelmia kuin myös omaan työhön liittyvien tavoitteiden määrittämiseksi ja toteutumisen seuraamiseksi. Vuonna 2019 osa työntekijöistä on käynyt vuoden aikana useamman kehityskeskustelun. Tavoitteena on, että jokainen työntekijä käy vähintään kerran vuodessa esihenkilön kanssa kehityskeskustelun.

	Keskustelut	Henkilöstö keskimäärin
Järvi-Suomen Energia	25	18
Suur-Savon Sähkö	29	27

Työllistämme paikallisesti

Oman henkilöstön lisäksi Suur-Savon Sähkö -konserni työllistää vuonna 2017 tehdyn [selvityksen](#) mukaan lähes 600 henkilötyövuotta suoraan tai välillisesti vuosittain. Kumppaniverkostomme on laaja ja viime vuonna verkosto kasvoi entisestään. Lempeä kaukolämmön ja Järvi-Suomen Energian asiakaspalvelu siirtyi Elenia Palveluiden vastuulle, jolloin yhteensä 18 työntekijää siirtyi uuden työnantajan palvelukseen. Elenia Palvelut perusti Mikkeliin uuden asiakaspalveluyksikön, joten kaikki työntekijät työllistyivät omalle toimialueellemme.

Lempeä kaukolämmön organisaatiossa käytiin läpi YT-neuvottelut keväällä 2019. Työtehtävät määriteltiin uudelleen ja osa tehtävistä siirtyi palvelutuottaja Elveralle. Tässä yhteydessä kaukolämpötoiminnan henkilöstöstä yksi henkilö irtisanoutui, yksi henkilö irtisanottiin, ja yksi henkilö siirtyi kumppani Elveran palvelukseen.

Turvallisuus edellä

Vaikka konsernin työntekijöiden arki on pääasiassa toimistotyötä, on omasta ja kumppaneidemme työturvallisuudesta huolehtiminen meille tärkeää. Omalle henkilökunnalle tapahtui vuonna 2019 poissaolon aiheuttavia työtapaturmia 0 kpl (tavoite 0).

Meille työskentelevien urakoitsijoiden työympäristö vaatii tarkkoja työturvallisuusohjeita ja -sääntöjä. Tilaajana olemme työturvallisuuslainsäädännön kautta osaltamme vastuussa työtehtävään liittyvien vaarojen tunnistamisesta ja vähentämisestä sekä riskien arvioinnista. Seuraamme aktiivisesti urakoitsijoiden työturvallisuutta yhteisissä palavereissa sekä saatujen läheltä piti ja tapaturmailmoitusten avulla.

Henkilöstöä ja kumppaneita kannustetaan tekemään aktiivisesti työturvallisuushavaintoja. Vuonna 2019 tulostavoitteenamme oli 200 työturvallisuus – ja ympäristöhavaintoa. Havaintoja tehtiin 136 kpl (tavoite 200). Havaintojen lisäksi Järvi-Suomen Energian kumppani Rejlers on tehnyt verkonrakennustyömailla Safety walkeja, joissa on tehty yli 1000 turvallisuushavaintoa. Vuonna 2020 tavoitteena on sama 200 havaintoa.

Mukana paikallisissa hankkeissa

Konsernin sponsorointipolitiikkaamme perustuu arvoihimme paikallisuus, vastuullisuus ja uudistuvuus.

Tukikohteitamme ovat:

- Energia-alan innovaatioiden kehittäminen esim. oppilaitosyhteistyönä
- Yhteiskunnan infrastruktuurin turvaamiseen liittyvät yhteisöt ja hankkeet.
- Lasten, nuorten ja perheiden osallistava harrastustoiminta. Keskitymme nuorten syrjäytymistä ehkäiseviin sekä vanhusten hyvinvointia tukeviin hankkeisiin.

Vuonna 2019 sponsorointitukea saivat jääkiekkoseura SaPKo, Rantasalmi halli, Sodan ja rauhan keskus Muisti, Martti Talvela -säätiö, MikseiMikkelin Ohjelmoinnin kesäkoulu ja Etsivä nuorisotyö Savonlinna.

”
Sponsorointia
alueen
hyvinvoinnin
eduksi.

Toimenpiteet, tavoitteet ja mittarit

Työhyvinvointi

Tavoitteena on tukea henkilöstön työkykyä, hyvinvointia ja kokonaisvaltaista elämänhallintaa. Työhyvinvointi kattaa konsernin henkilöstön, myös tytäryhtiö Lumme Energian. Kokonaisuuteen kuuluu monia toimenpiteitä. Yhtiössä pilotoitiin vuonna 2018 ikäjohtamisen toimintamalli, ja sitä kehitetään edelleen. Toimintamalli ottaa huomioon eri ikävaiheissa olevien työntekijöiden erilaiset johtamistarpeet sekä iän ja elämäntilanteen vaikutus työn tekemiseen

Kun pilottiryhmän valmennus päättyi, käynnistimme vuonna 2019 toisen yli 50-vuotiaille tarkoitetun ryhmävalmennuksen.

Vuoden 2020 tavoitteena työhyvinvoinnin kehittämisessä on kestävä henkilöstövoimavarojen johtaminen. Haluamme tukea henkilöstön hyvinvoinnin kehittymistä ja kykyä hallita 'elämän tasapainoa'. Järjestämme vuoden aikana teeman mukaisia koulutuksia ja kehitämme ikäjohtamista edelleen.

Seuraamme työhyvinvoinnin kehittymistä seuraavilla mittareilla:

Oman henkilökunnan poissaolot. Vuonna 2019 poissaoloja toteutui 1,4 % teorettisesta työajasta. Tavoittemme on alle 2 % teorettisesta työajasta

Vuosittain tehtävällä henkilöstötutkimuksella selvitetään ns. People Power -indeksi. Indeksi on Eezy Spiritin (ent. Corporate Spirit) kehittämä tutkimusmalli, jolla mitataan henkilöstön omistautuneisuuden tasoa ja siihen vaikuttavia tekijöitä. Tuloksien pohjalta tunnistetaan organisaation vahvuudet ja kehittämisalueet sekä priorisoidaan kehittämistarpeet. Vuoden 2019 toteutunut tulos oli 68,5, kun tavoite on päästä yli 70 tulokseen. Suomen asiantuntijanormi (People Power -indeksi) vuonna 2019 oli 70,6.



Digitalisaation edistäminen maakunnassa

Tavoitteena on edistää Järvi-Suomen alueen digitalisaatiota. Digitalisaation on ilmiö, joka lisää läpi yhteiskunnan kaiken toiminnan tuottavuutta ja tehokkuutta. Digitalisaatio ei ole ilmiö, joka tuo "ylimääräistä hyvää" olemassa olevaan toimintaan ja sen tuloksellisuuteen, vaan digitalisaatio on toiminnan jatkuvuuden välttämättömyys.

Järvi-Suomen toiminta-alueen digitalisaatiohaasteet voidaan jakaa kolmeen eri osa-alueeseen:

1. Tietoliikenneyhteyksien vahvistamiseen
2. Digitaalisten palveluiden luomiseen
3. Kuluttajien digitalisaatiovalmiuksiin.

Kaikkien näiden osa-alueiden tulee kehittyä, mikäli Järvi-Suomen alueen digitalisaatiota halutaan saada eteenpäin.

Kehitämme jatkuvasti digitalisaation hyödyntämistä omassa toiminnassa. Tavoitteenamme on palvella asiakkaita jatkuvasti paremmalla tavalla ja tehostaa omia prosesseja. Mutta teemme paljon yhteistyötä myös toiminta-alueen eri toimijoiden kanssa alueen digitalisaatiovalmiuksien nostamiseksi.

Etelä-Savon tavoitteellinen tietoliikenneverkko

Etelä-Savon Maakuntaliiton vetämä hanke yhdistää alueen kolme merkittävää tietoliikenneverkkojen rakentajaa, MPY:n, BLC:n ja Suur-Savon Sähkö – konsernin. Hankkeessa on mallinnettu koko Etelä-Savo paikkatietoon perustuen, ja löydetty yli 200 potentiaalista tilaajaverkkoaluetta, mikäli tietoliikenneverkko vain olisi riittävän lähellä. Runkoverkko on mahdollista osin rakentaa osana säävarman sähköverkon rakentamista. Hanke luo edellytyksiä hyödyntää mahdollisia uusia julkisen sektorin tukia laajakaistarakentamiseen, sekä maksimoida yhteisrakentamisen hyödyt. Tämä hanke päättyy vuoden 2020 keväällä, mutta jatkosuunnitelmia on jo olemassa.

Uutta digivirtaa

Etelä-Savon valmiudet omaan ohjelmistokehitykseen ovat kirjoitushetkellä heikot. Alueen julkinen sektori sekä elinkeinoelämä kehittävät oman toimintansa digitalisaatiota. Kuitenkaan toiminta-alueella ei ole omaa ohjelmistotuotantotoimintaa. Uutta digivirtaa – hankkeessa pyritään löytämään keinoja alueen ohjelmisto-osaamisen kehittämiseksi, jotta alueella saataisiin liikkeelle tarpeita lähellä olevaa ohjelmisto-osaamista, jolla itsessäänkin on jo merkittävä tuottopotentiali. Hanke tulee kestämään vuoden 2020 loppuun saakka.

Kuluttajien digituki

Vaikka tietoliikenneyhteydet sekä digitaaliset palvelut olisivat kehittyneet, ja mahdollistaisivat paljon, niiden tuoma hyöty jää vajaaksi, mikäli kuluttajat eivät hallitse digitaalista ympäristöä. Maakuntaliiton hankkeessa luodaan verkostoa yhteiskunnan eri toimijoiden kesken, ja yhteisin koulutuksellisin toimenpitein, kampanjoin, jalkautumalla kuluttajien keskuuteen, opastetaan ihmisiä käyttämään digitaalisia välineitä. Hankkeen painopisteen odotetaan olevan vuoden 2020 puolella.

Edellä mainittujen hankkeiden lisäksi valmistelussa on ollut yhteistyötä alustataloussovellukselle, jossa vapaa-ajan asujille tuotettavia palveluita nostettaisiin palvelualustalle tarjolle. Vapaa-ajan asumiseen liittyy merkittävä alueellinen mahdollisuus. Alueen houkuttelevuuden nostaminen vapaa-ajan asujien keskuudessa on alueen elinvoiman kehittymisen kannalta tärkeää. Digitalisaatoratkaisut voivat tukea myös tätä kehitystä.

Kohti hiilineutraalia tulevaisuutta

Konsernin tavoitteena on vähentää energiantuotannossa syntyviä päästöjä.

Tavoitteet vuoteen 2023 mennessä:

- **98 % hiilineutraali oma sähköntuotanto**
- **95 % hiilineutraali kaukolämmön tuotanto**

Vuoden 2019 sähkön tuotanto omistamissamme sähköntuotanto-osuuksissa oli 85 prosenttisesti hiilineutraalia. Lempeä kaukolämmön tuotanto oli 79 prosenttisesti hiilineutraalia.

Sähkön tuotannossa luovumme määrätietoisesti kivihiileen pohjautuvasta tuotannosta ja investoimme uusiutuvaan energiantuotantoon. Viimeisimpänä merkittävänä päätöksenä on ollut osallistuminen Etelä-Pohjanmaan Voiman (EPV) tuulivoimahankkeeseen Teuvalla. Kyseessä on 21 tuulivoimalaitoksen tuulivoimapuiston, joka valmistuu arvioin mukaan vuonna 2022. Osallistumme hankkeeseen osakkuusyhtiö Kymppivoiman kautta, joka taasen on Etelä-Pohjanmaan Voiman yksi omistajista. Suur-Savon Sähkön osuus on energiamäärältään 12 240 MWh vuosituotantona, joka vastaa liki viidensadan sähkölämmitteisen pientalon vuosikulutusta.

Lempeä kaukolämmön päästöt

	2016	2017	2018	2019
CO ₂ -päästöt (t)	25 097	25 688	27 150	29 367
CO ₂ -ominaispäästöt (gCO ₂ /kWh)	81	84	89	98
SO _x -päästöt polttoöljystä (t)	13,6	9,5	5,1	1,1
SO _x -päästöt (t)				16,1
NO _x -päästöt (t)				77,9

CO₂ -päästöjen nousu johtuu Savonlinnan Pääskylahden voimalaitoksen lisääntyneestä turpeen käytöstä. Polttoöljyn käyttö on vähentynyt viime vuosina ja kaikki käyttämämme öljy on kevyttä polttoöljyä. Raskaan polttoöljyn käytöstä on luovuttu kokonaan mikä vähentää SO_x -päästöjä. Puumalan hybridilämpölaitosinvestointi vähentää CO₂ -päästöjä noin 600 tonnia vuodessa.

Ympäristövahingot

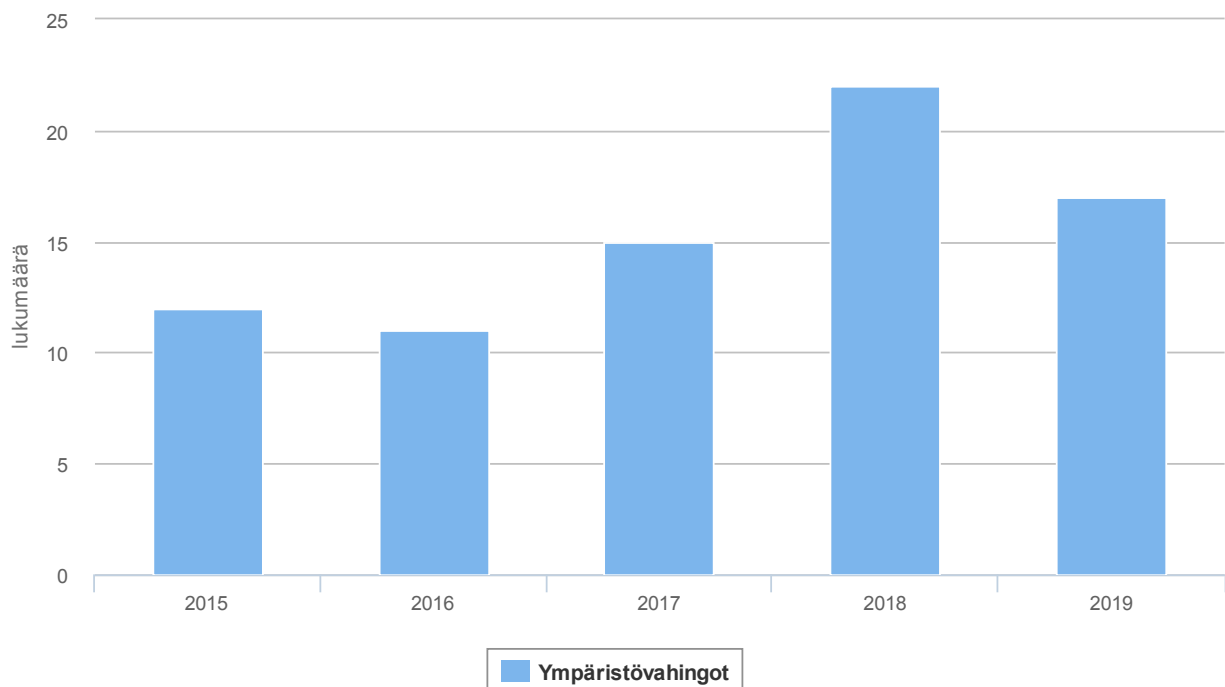
Ympäristövahinkoja on seurattu yhtiössä vuodesta 2015 alkaen. Vahingot ovat pääasiassa erilaisten muuntajien öljyvuotoja. Öljyvalumat ovat aina riski ympäristölle. Pienetkin valumat raportoidaan ja kaikki korjataan ja puhdistetaan aina alkuperäistä tilannetta vastaavaksi. Se on tärkeää, mutta myös kallista, sillä työ tehdään erityisen huolella ja tarkan valvonnan alla.

Öljyvalumien aiheuttamia ympäristöriskejä pienennetään investoimalla sähköasemien muuntaja-altaisiin liitettävillä öljynerotuskaivoilla. Sähköasemien uudistusten yhteydessä muuntaja-altaat varustetaan öljynerotuskaivoilla, jolloin muuntajista mahdollisesti valunut öljy ei altaan tyhjennyksen yhteydessä vahingossakaan joudu luontoon vaan saadaan tarkasti talteen. Kesällä 2019 valmistunut Lapaskankaan sähköasema on hyvä esimerkki nykyaikaisesta tekniikasta ja investoinneista ympäristön hyväksi. Sähköaseman rakentamisen yhteydessä tehtiin muuntajille yhteinen öljynerotuskaivo.

Järvi-Suomen Energian alueella on noin 50 kytkin- ja sähköasemaa ja öljynerotuskaivot on rakennettu jo 12 sähköasemalle.

Ympäristövahinkojen määrä korreloi voimakkaasti sekä rakentamisen toimitelaisuuteen että ukkosiin. Pylväsmuuntamon korvaavat puistomuuntamot ja sähköasemilla tehdyt öljynerotinkaivoinvestoinnit pitkässä juoksussa vähentävät vahinkojen määrää.

Ympäristövahinkojen kehitys



Toimenpiteet, tavoitteet ja mittarit

Uusien energiantuotantomuotojen hyödyntäminen kaukolämmössä

Tavoitteena on kehittää aurinkoenergiaan ja lämpöpumpputekniikkaan perustuvaa kaukolämmöntuotantoa. Kehittää hybridituotantoa – tuotantoa, joka koostuu useasta erityyppisestä ja -tehoisesta energianlähteestä.





Ensimmäisenä askeleena valmistui syksyllä 2019 Puumalaan uutta teknologiaa hyödyntävä lämpölaitos. Se tuottaa energian kaukolämpöverkkoon kokonaan hiilivapaasti aurinkolämpökeräin-lämpöpumppu -hybridijärjestelmän avulla. Laitoksen näkyvin osa on 400 neliömetrin suuruinen aurinkokeräinkenttä ja järjestelmän sydän on erikoislämpöpumppu, joka jalostaa ilmasta kerätyn lämmön kaukolämpöverkkoon sopivaksi.

Puumalan hybridilämpölaitosinvestointi vähentää CO₂ -päästöjä noin 600 tonnia vuodessa.

Laitoksessa tuotetusta energiasta 25 prosenttia tulee aurinkokeräinkentästä, loput 75 prosenttia kerätään lämpöpumpun avulla ilmasta. Lämpölaitos vähentää öljyn käyttöä 30 000 litraa ja hiilidioksidipäästöjä 515 000 kiloa vuodessa, mikä vastaa noin 260 henkilöauton vuotuisia päästöjä.

Puumalan pilottikohteen kokemukset tullaan hyödyntämään konkreettisina toimenpiteinä myös muissa kaukolämpöverkoissa. Uuden lämmöntuotannon teknologian uskotaan olevan ratkaisu tulevaisuuden kaukolämmöntuotantoon.

Mittarit Puumalan hankkeen osalta:

- Päästöt - korvataan hakkeen ja öljyn käyttöä energiamäärä 1 000 MWh (aurinko- ja ilmalämpöenergiantuotanto)
- CO₂-päästöt -75 tCO₂ (fossiili) ja -440 tCO₂ (bio)

Energiatehokkuus

Tavoitteena on kehittää tuotantolaitosten energiatehokkuutta. Toimia tehdään oman sähkön ja lämmön tuotannossa sekä lämmön jakelussa. Olemme mukana elinkeinoelämän energiatehokkuussopimuksessa, jonka sopimuskausi on 2017-2025. Suomessa vapaaehtoiset energiatehokkuussopimukset ovat tärkeä keino saavuttaa EU:n energiatehokkuusdirektiivin (EED) mukaiset energiankäytön tehostamistavoitteet.

Optimoimme tuotantolaitosten ja kaukolämpöverkostojen käyttöä. Uudistamme Vaajakosken vesivoimalaitosta, saneeraamme ja uudistamme koneistoa. Teemme savukaasupesuri-investoinnit Kerimäelle ja Juvalle. Lisäksi toteutimme vuonna 2019 osana energiatehokkuuden parantamista suuryrityksille pakollisen energiakatselmuksen, johon liittyen kohdekatselmus tehtiin Juvan kaukolämpötoiminnasta.

Mittarit, joiden välitavoitteena on vuoden 2020 loppu:

- Vesivoiman tuotannon hyötysuhteen tehostaminen, 1 %
- Kaukolämmön tuotanto, sähkön kulutuksen säästötavoite MWh 2 %
- Kaukolämmön tuotannon hyötysuhteen parantaminen 2 %

Ympäristöpolitiikka

Tavoitteena on määritellä ja ottaa käyttöön ympäristöpolitiikka.

Ympäristöpolitiikassa määritämme ympäristönäkökohdat ja periaatteet, joita noudatamme niin omassa toiminnassamme kuin asiakkaille tuottamissamme palveluissakin. Lisäksi määritämme ympäristötavoitteet, joiden toteutumista seurataan osana vastuullisuustyötämme.

Mittarit:

- Valmis ympäristöpolitiikka.
- Ympäristötavoitteet määritetty.
- Viestintäsuunnitelma valmis.
- Henkilöstön ja kumppaneiden perehdytys ympäristöpolitiikkaan.

Olemme paikallisesti merkittävä taloudellinen toimija

Suur-Savon Sähkön omistus on paikallisissa käsissä. Alueen kunnat omistavat noin 62 %, yhteisöt ja yritykset noin 28 %, seurakunnat noin 5 % ja yksityiset loput noin 5 % yhtiön osakkeista. Työllistämme suoraan ja välillisesti alueemme yrityksiä ja asukkaita. Vuonna 2019 maksoimme toimittajille yli 100 miljoonaa euroa erilaisista materiaaleista, palveluista ja muista kuluista. Konsernin kokonaisinvestoinnit olivat yli 64 miljoonaa euroa, josta sähkön siirto- ja jakeluverkon osuus oli noin 50 miljoonaa euroa. Rakennamme määrätietoisesti toimitusvarmaa sähköverkkoa ja tehty työ näkyy jo nyt merkittävänä sähkön toimitusvarmuuden paranemisena.

Työllistämme suoraan ja välillisesti arvion mukaan lähes 600 henkilötyövuotta.

Liikevaihtomme kasvoi 4,2 prosenttia verrattuna edelliseen vuoteen. Pääosa liikevaihdon kasvusta johtuu sähkön siirtohintoihin tehdystä korotuksesta heinäkuussa 2019. Sähkön myynnin liikevaihto laski hieman vuoteen 2018 verrattuna. Uutena liiketoiminta-alueena konserniin hankittu teollisen mittakaavan aurinkovoimapalveluita tarjoava Solarigo-konserni toi konserniin myös uutta liikevaihtoa ja osaltaan selitti liikevaihdon kasvua. Lämpöliiketoiminnan liikevaihto säilyi lähellä edellisen vuoden tasoa.

Vuonna 2019 meillä oli keskimäärin 92 työntekijää, joille maksoimme palkkoja, palkkioita ja sosiaalimaksuja yli 6 miljoonaa euroa. Välillisesti työllistämme arvion mukaan noin 600 henkilötyövuotta. Maksoimme kaikki verot ja rahoituskulut Suomeen. Valtaosa maksamistamme osingoista menee kuntaomistajillemme ja jäävät näin ollen toiminta-alueellemme parantamaan alueen elinvoimaa. Tuimme myös elinvoimaisuutta lahjoituksilla ja sponsoroinneilla toiminta-alueemme yrityksille ja yhdistyksille.

Suur-Savon Sähkö -konsernin tuottama ja jakama suora taloudellinen lisäarvo (tuhatta euroa)

	2019	2018
Tuotot asiakkailta		
Liikevaihto	154 230 808	147 974 281
Muut liiketoiminnan tuotot	343 312	558 930
Käyvän arvon muutokset	-3 233 600	-3 000 000
Yhteensä tuotot asiakkailta	151 340 520	145 533 211
Maksut toimittajille		
Ostetut materiaalit ja palvelut	72 649 710	76 632 817
Muut kulut	30 348 285	20 794 181
Kiinteistöverot	-119 287	-118 907
Lahjoitukset ja sponsorointi	-148 907	-215 662
Yhteensä maksut toimittajille	102 729 801	97 092 429
Korvaukset		

nenkiioioie



	Palkat, palkkiot ja sosiaalikulut	6 098 598	6 913 848
	Yhteensä korvaukset henkilöstölle	6 098 598	6 913 848
Korvaukset rahoittajille ja osakkeenomistajille			
	Rahoituskulut muille, netto	1 298 746	1 047 829
	Osakkaille maksetut osingot	6 779 160	4 519 500
	Yhteensä korvaukset rahoittajille ja osakkeenomistajille	8 077 906	5 567 329
Yleishyödylliset panokset ja verot			
	Tilikaudelta maksettava tulovero	2 630 052	2 472 997
	Kiinteistöverot	119 287	118 907
	Lahjoitukset ja sponsorointi	148 907	215 662
	Yhteensä yleishyödylliset panokset ja verot	2 898 246	2 807 567
Tuotettu lisäarvo		31 535 970	33 152 039

Verojalanjälki tarkoittaa yrityksen liiketoiminnasta yhteiskunnalle kertyviä verotuloja ja veroluonteisia maksuja. Välittömien ja välillisten verojen lisäksi verojalanjäljessämme on raportoitu työntekijöiden palkoista pidätetyt ennakonpidätykset ja sosiaaliturvamaksut. Yhteenveto kattaa ne verot ja veroluonteiset maksut, jotka meillä on lakisääteinen velvoite maksaa tai kerätä asiakkailta. Yhteenvetoon ei ole sisällytetty veroja, joista meillä ei ole lakisääteistä ilmoitusvelvollisuutta.

Arvonlisäveron jälkeen suurin yksittäinen kerätty vero on sähkövero, jonka asiakkaamme maksavat sähkön siirron laskussa.

Suur-Savon Sähkön verojalanjälki

€		2019	2018
Maksetut verot	Kiinteistövero	119 287	118 907
	Omaisuusvero	53 914	0
	Työnantajamaksut	196 351	210 193
	Välilliset verot, jotka kirjattu kuluiksi	102 972	100 333
	Yhteisövero	2 629 975	2 463 176
	Arpajaisvero	348	655
	Polttoainevero	349 017	487 839
	Ympäristövero	101 862	66 724
		3 553 727	3 447 828
Kerätyt verot	Arvonlisävero	28 838 469	21 010 388
	Ennakonpidätykset	2 205 022	1 807 101
	Sähkövero	21 702 024	22 214 638
		52 745 515	45 032 127
Muu taloudellinen lisäarvo	Eläkemaksut	1 321 715	1 634 462
	Jaetut osingot	6 779 160	4 519 500
		8 100 875	6 153 962

Saadut tuet	Julkiset tuet	970 566	476 439
		970 566	476 439
Yhteensä		65 370 684	55 110 355

Toimenpiteet, tavoitteet ja mittarit

Lempeä kaukolämmön asiakastyytyväisyyden kehittäminen

Tavoitteena on olla helposti lähestyttävä ja aktiivinen kaukolämpöyrittäjä kunnille, rakentajille ja taloyhtiöille. Lisäämme vuoropuhelua ja annamme asiakkaille mahdollisuuden vaikuttaa tuotteisiin ja palveluihin.

Toimenpiteinä olemme luoneet viestintään asiakaslähtöisen sisältöstrategian, ottaneet someviestinnän käyttöön (Facebook) ja keräämme asiakaspalautetta aktiivisesti nettisivuilla. Kaukolämmön jakeluhäiriöistä tiedottamista on kehitetty ja pystymme nyt tiedottamaan asiakkaita katkoista tekstiviestillä. Jatkossa kehitämme lämpöverkon rakentamistöistä tiedottamista ja uutiskirjeviestintää.



Mittarit:

- Asiakastyytyväisyyskysely, tyytyväisyysindeksi. Tavoite 3,5 (2019: 3,3)
- Asiakastyytyväisyyskysely, NPS. Tavoite 30 (2019: -1)

Lempeä kaukolämmön uudet tuotteet

Tavoitteena on toteuttaa monipuoliset ja asiakaslähtöiset lämpötuotteet ja –palvelut. Helposti ymmärrettävä hinnoittelu ja energiatehokkuuteen kannustaminen.

Toimenpiteinä olemme tuoneet uusia tuotteita asiakkaille. Älylämpö hyödyntää älykästä teknologiaa, joka monitoroi jatkuvasti muuttuvia sääolosuhteita. Se huomioi paikallisen sääennusteen ja lämmittää tai laskee lämmitystä jo ennen kuin säätila muuttuu. Kaukolämmön lämpöenergian perinteisen tuotteen rinnalle luotu Jousto-tuote sopii rakennukseen, jonka lämmönkulutusta on mahdollista säätää tarkasti. Lisäksi olemme tuoneet uuden Katselmus-lisäpalvelun, jossa asiantuntija tarkastaa kaukolämpölaitteiston ja analysoi energiankulutuksen. Raportti sisältää suosituksia energiatehokkuuden parantamiseksi.

Tuotteita ja palveluita kehitetään edelleen ja niiden lanseeraus asiakkaille tapahtuu vuoden 2020 aikana.

Mittarit:

- Tyytyväisyys uusiin tuotteisiin ja palveluihin, NPS

Vastuullisuus hankinnoissa

Tavoitteena on määrittellä, mitä vastuullinen hankinta konsernissa tarkoittaa ja luoda toimintamallit sekä ohjeet vastuulliselle hankinnalle.

Aloitimme mittareiden ja raportoinnin luomisella ja teimme hankintapolitiikan. Henkilökunnan ohjeistus ja koulutus sekä tarkemman viestintäsuunnitelman tekeminen ovat vuoden 2020 tehtävinä.

Mittarit:

- Tuotokset: ohjeistus, politiikka, strategia ja viestintäsuunnitelma käytäntöön viemiseksi
- Eettiset ohjeet, % hankinnoista
- % hankinnoista maakunnan alueelta
- Kumppaneiden sosiaalisen ja ympäristövastuun auditointi, % hankinnoista auditoinnin/arvioinnin piirissä

Kumppanuuksien hallintamalli

Tavoitteena on luoda malli, jonka avulla voimme hallita ja kehittää järjestelmällisesti strategisia kumppanuuksia. Mallissa huomioidaan yhtenä osa-alueena myös kumppaneiden vastuullisuus.

Hallintamallin rakentaminen alkaa nykytilan mittaamisella kyselyn avulla. Hallintamalli pilotoidaan ensin valituille kumppaneille, jonka jälkeen sitä laajennetaan kahdessa vaiheessa.

Mittarit:

- Hallintamalli dokumentoitu
- Pilotti tehty
- Kumppaneiden lukumäärä hallintamallissa

Strategia ja arvot

Tavoitteena on kirkastaa konsernin strategia ja strategiset tavoitteet henkilökunnalle ja kumppaneille. Arvojen määrittely yhdessä henkilöstön kanssa, mitä ne meille konkreettisesti tarkoittavat.

Arvoista käytävää keskustelua aloitettiin vuoden 2019 lopussa tekemällä lyhyet videot, joissa toimitusjohtaja kertoi arvoista. Tämän jälkeen on tehty henkilöstölle lyhyt kysely ja syksyllä 2020 pidetään yksiköissä keskustelutilaisuuksia. Arvot ja strategia on päivitetty Suur-Savon Sähkö -konsernin nettisivuille. Strategiaa avataan myös konsernin viestintästrategian kautta, joka tehdään keväällä 2020.

Mittarit:

- Henkilöstökysely (Eezy Spirit)
- Kehityskeskustelut

Asiakslähtoisempää viestintää

Tavoitteena on Järvi-Suomen Energian viestinnän kehittäminen asiakslähtoisemmäksi ja ymmärrettäväksi. Asiakaspalvelun prosesseja kehitetään mahdollisimman sujuviksi ja yksinkertaisiksi. Edistämme sähköisten palveluiden käyttöönottoa mahdollisuuksien mukaan ja kehitämme niitä edelleen.

Kehitystyötä varten tehtiin projekti, jonka tuotoksina syntyi asiakasviestinnän materiaalit kirjoitettiin uudelleen. Asiakasviestintää tarkasteltiin eri prosesseissa ja tehtiin kehityssuunnitelma, jossa määritelty tavoitteita viestinnän digitalisoimiseksi ja kehittämiseksi. Varsinainen projekti on päättynyt, mutta kehityssuunnitelman eteenpäin viemistä seurataan osana vastuullisuusohjelmaa.

Mittarit:

- Päivitetyt prosessit
- Uudet asiakasviestintämateriaalit
- Kehityssuunnitelma valmis, vastuut ja aikataulut
- Asiakastytyväisyys, CES. Tavoite alle 2 (2019: 2,02)
- Imagoindeksi. Tavoite 3,3 (2019: 3,04)

- Someviestintään sitoutuminen (engagement). Vuoden 2020 tavoite 10 % kasvu vuoteen 2019 verrattuna.

Hallituksen toimintakertomus

Konserni

Suur-Savon Sähkö -konsernin muodostavat emoyhtiö Suur-Savon Sähkö Oy sekä tytäryhtiöt: Järvi-Suomen Energia Oy (emoyhtiön omistusosuus 100 %), Lumme Energia Oy (100 %) ja Kerienenergia Oy (67,0 %). Lumme Energia muodostaa oman alakonsernin, jonka emoyhtiönä toimii Solarigo Systems Oy (Lumme Energia Oy:n omistusosuus 50,15 %), Solarigo Oy (100 %) ja Nurmon Aurinko Oy (90 %). Tytäryhtiöiden toiminta ja talous on selostettu lyhyesti tässä toimintakertomuksessa.

Lisäksi konserniin kuuluvat seuraavat emoyhtiön kokonaan omistamat yhtiöt, joilla ei ole varsinaista liiketoimintaa, osalla yhtiöistä on osakeomistuksia:

Anttolan Lämpö Oy, Enonkosken Lämpö Oy, Etelä-Savon Vesi Oy, Hirvensalmen Lämpö Oy, Jaalan Lämpö Oy, Järvi-Suomen Lämpö Oy, Järvi-Suomen Valo Oy, Järvi-Suomen Vesi Oy, Kymppienergia Oy, Kerimäen Lämpö Oy, Leivonmäen Lämpö Oy, Luhangan Lämpö Oy, Mikkelin Energia Oy, Pertunmaan Lämpö Oy, Ristiinan Lämpö Oy, Savonrannan Lämpö Oy, Sulkavan Lämpö Oy, Suur-Savon Sähkökone Oy.

Tilikauden aikana tapahtuneet muutokset konsernirakenteessa

Lumme Energia Oy:stä tuli 1.4.2019 tehdyllä osakekaupalla täysin Suur-Savon Sähkö Oy:n omistama yhtiö, kun se osti 20,6 % osakkeista Etelä-Savon Energia Oy:ltä. Lumme Energia Oy osti 13.6.2019 tehdyllä osakekaupalla enemmistön, 50,15 % Solarigo Systems Oy:stä. Solarigo Systems Oy muodostaa oman alakonsernin, johon kuuluvat Solarigo Oy ja Nurmon Aurinko Oy. Lumme Energia Oy muodostaa näin ollen myös oman alakonsernin. Muilta osin konsernirakenteessa ei vuoden 2019 aikana ole tapahtunut muutoksia.

Arvio yhtiön taloudellisesta asemasta ja tuloksesta sekä toiminnan kehittymistä koskevat tärkeimmät seikat

Konsernin liikevaihto oli 154,2 milj. euroa (148,0 milj. euroa 2018) ja nousi edellisvuodesta 4,2 %. Emoyhtiön liikevaihto oli 67,6 milj. euroa (67,0 milj. euroa 2018). Konsernin tulos ennen tilinpäätössiirtoja ja veroja oli 18,7 milj. euroa, joka oli 0,3 milj. euroa edellisvuoden (18,4 milj. euroa) tulosta parempi. Emoyhtiön tulos ennen tilinpäätössiirtoja ja veroja oli -3,0 milj. euroa (-4,3 milj. euroa 2018). Emoyhtiön kirjaamat tuloverot olivat 2,2 milj. euroa ja konsernissa kirjattiin veroja yhteensä 3,4 milj. euroa. Konsernissa laskennallisten verojen vähentyminen oli 0,3 milj. euroa. Emoyhtiön tilikauden voitto oli 8,6 milj. euroa (7,0 milj. euroa 2018) ja konsernin tilikauden voitto oli 15,2 milj. euroa (14,6 milj. euroa 2018).

Energiankulutus indikoi yleistä talouden kehitystä valtakunnallisesti ja paikallisesti. Valtakunnallisesti sähkön kulutus pieneni vuonna 2019 yhteensä -1,5 %. Suur-Savon Sähkö -konsernin toiminta-alueella sähkön käyttö pieneni vuonna 2019 -2,6 %, ja lämpötilakorjattuna pienenemistä oli -0,6 %. Yhtiön verkkoalueella siirretty sähkön määrä oli 1 126 GWh (1 155 GWh 2018). Suur-Savon Sähkö -konsernin sähköverkkoon asennettiin uusia liittymiä 259 (275), mutta vanhoja liittymiä purettiin 150 (176), joten nettomuutos oli 109 (99). Käyttöpaikkoja verkossa oli vuoden lopussa 102 499, ja käyttöpaikkojen määrä pieneni - 184 käyttöpaikalla. Käyttöpaikkojen pieneneminen johtui Savonlinnassa puretuista kerrostaloista, joissa jokaisen puretun liittymän takana on kymmeniä käyttöpaikkoja.

Tukkusähkömarkkinoiden hinta pysyi korkeana, keskimäärin fyysisen sähkön spot-hinta oli 44,04 €/MWh (46,8 €/MWh 2018) Suomen hinta-alueella. Yhden €/MWh muutos tukkusähkömarkkinoilla nostaa tai laskee Suur-Savon Sähkö – konsernin sähköntuotannon arvoa vuodesta riippuen noin 0,4 - 0,5 miljoonaa euroa. Riskienhallinnallisista syistä tuotannon tuloksen volatiliiteettia pienennetään johdannaissojimuksilla, joten spot-hinnan muutokset eivät sellaisenaan siirry tulokseen.

Kaukolämmön myyntiä konsernilla oli 284 GWh (288 GWh 2018). Vuosi 2019 oli lämmitystarveluvulla laskettuna 0,7 % vuotta 2018 lämpimämpi, ja 9,5 % pitkän aikavälin keskiarvoa lämpimämpi. Lämpöasiakkaiden määrä oli vuoden lopussa 1513, lisäystä edellisvuoteen oli 5 asiakasta. Lämmin säätila osittain selittää Suur-Savon Sähkö – konsernin alueella kulutetun sähkön ja kaukolämmön kulutuksen pienentyntä tasoa.

Toimialueen sähkön, kaukolämmön ja höyryn tuotannossa käytettyjen kotimaisten polttoaineiden osuus oli yhteensä 98,2 %, josta puuta 88,6 % ja turvetta 9,6 %. Öljyn osuus energiantuotannon polttoainekäytössä oli vain 1,8 %. Sähköenergian myynti oli 1 290 GWh, mikä oli -12,8 % edellisvuotta vähemmän.

Sähkön tuotantoresurssien tuotannosta 297,2 GWh oli Kymppivoiman kautta omistetuilla osakkuusvoimalaitoksilla tuotettua sähköä. Omalla alueella, Vaajakosken ja Kissakosken vesivoimalaitoksilla tuotettiin 21,9 GWh, sekä Järvi-Suomen Voima Oy:n osakkuusvoimalaitoksella tuotettiin 65,5 GWh. Sähkön tuotanto omilla ja osakkuusvoimalaitoksilla oli yhteensä 384 GWh (412 GWh 2018).

Konsernin henkilöstökuluihin sisältyy vuoden 2019 tulospalkkiovaraus 0,3 milj. euroa. Vuoden 2019 tulospalkkiot vastaavat konsernissa keskimäärin 15 päivän palkkaa. Tulospalkkiot maksetaan tilinpäätöksen vahvistamisen jälkeen keväällä 2020.

Suunnitelman mukaiset poistot emoyhtiössä olivat 26,9 milj. euroa. Lisäpoistoa kirjattiin 3,7 milj. euroa. Emoyhtiön kokonaispoistot olivat 61,1 % EVL:n mukaisista enimmäispoistoista. Konsernin suunnitelman mukaiset poistot olivat 27,5 milj. euroa (25,6 milj. euroa 2018).

Emoyhtiön liikevoitto oli -2,0 milj. euroa ja konsernin liikevoitto 20,0 milj. euroa. Rahoituskulut olivat emoyhtiössä 1,0 milj. euroa ja konsernissa 1,3 milj. euroa. Yhtiön johto on arvioinut pysyviin vastaaviin sisältyvien osakkeiden tuotto-odotuksia ja päättänyt tehdä Suomen Energiavarat Oy:n osakkeisiin liittyen 3,0 milj. euron arvonalennuksen ja Järvi-Suomen Voima Oy:n Ristiinan voimalaitokseen kohdistuviin osakkeisiin 0,2 miljoonan arvonalennuksen. Arvonalennukset on esitetty tuloslaskelmassa kohdassa rahoituskulut. Emoyhtiö sai osinkoja Suomen Energiavarat Oy:ltä (VAPO-omistus) 1,5 milj. euroa sekä Voimapiha Oy:ltä (Ruotsin Kraftgården AB -osuuksia) 1,4 milj. euroa. Emoyhtiön tulokseen kirjattiin 17,5 milj. euron suuruinen konserniavustus tytäryhtiö Järvi-Suomen Energia Oy:ltä.

Konsernin kokonaisinvestoinnit olivat 64,7 milj. euroa, josta sähkön siirto- ja jakeluverkon osuus oli 50,7 milj. euroa. Emoyhtiön investoinnit olivat 53,4 milj. euroa. Sähkön toimitusvarmuutta parannettiin konsernissa kaapeloimalla taajamien syöttöjohtoja ja siirtämällä haja-asutusalueilla verkkoa mahdollisuuksien mukaan teiden varsille. Taajamien maakaapelointi toiminta-alueella on liki valmis. Säävarman verkon rakentaminen näkyy jo nyt myönteisenä kehittymisenä sähkön toimitusvarmuuden paranemisena. Usean sääolosuhteiltaan rauhallisemman vuoden jälkeen vuoden 2019 aikana oli sekä vuoden alkupuolella että loppupuolella merkittäviä lumikuormista sekä myrskytuulista johtuneita suurhäiriöitä. Tammikuun alusta helmikuun puoleen väliin saakka lumen kertyminen puihin aiheutti pitkittyvän, taloudellisesti sekä henkilöstön kuormituksen näkökulmasta raskaan poikkeusolosuhteen. Alkuvuoden sääolosuhteiden kustannus nousi tasolle 4,4 miljoonaa euroa. Joulukuun lopussa Aapo -lumimyyräkan kustannukset nousivat noin 2,2 miljoonaan euroon. Huomioiden vielä kesäkauden pienemmät myrskytuulien aiheuttamat ongelmat, kokonaisuudessaan myrsky- ja lumikuormaongelmien kustannus oli noin 7 miljoonaa euroa vuodelle 2019.

Liittymismaksujen lisäys konsernissa oli 1,5 milj. euroa. Liittymismaksut konsernitaseessa olivat 164,3 milj. euroa. Taseen loppusumma oli emoyhtiössä 505,8 milj. euroa ja konsernissa 529,3 milj. euroa.

Konsernissa lyhennettiin lainoja tilikaudella 7,0 milj. euroa, josta eläkelainojen osuus oli 0,5 milj. euroa. Uusia lainoja ei nostettu.

Yhtiön taloudellista asemaa ja tulosta kuvaavat tunnusluvut:

	Konserni		Emoyhtiö			
	2019	2018	2017	2019	2018	2017
Liikevaihto milj. €	154,2	148,0	138,9	67,6	67,0	89,1
Liiketulos %	13,0	13,6	10,8	-2,9	-4,0	1,9
Sijoitetun pääoman tuotto (RONA)	4,2	4,5	3,6	0,28	-0,1	0,3
Omavaraisuusaste %	30,3	29,5	31,8	34,4	33,2	35,0
Quick Ratio	1,4	1,5	0,7	1,3	1,6	0,9

Olennaiset tapahtumat tilikaudella

Suur-Savon Sähkö – konsernin liiketoimintamallia kehitetään siten, että konsernin henkilöstö keskittyy pääomavaltaitten toimintojen strategiseen johtamiseen, strategiseen suunnitteluun, omaisuuden hallintaan ja kumppanuuksien hallintaan. Tällä liiketoimintamallin kehittämällä pyritään muodostamaan liiketoiminnan tueksi vahva ja kehittyvä kumppanuusverkosto, joka tuo liiketoiminnan tueksi skaalautuvuutta, kustannustehokkuutta, sekä erikoisosaamista ja vaativien osa-alueiden kehityskykyä.

Vuoden 2019 aikana kehitettiin taloushallinnon perusprosesseissa yhteistyötä Azets Insight Oy:n kanssa, jolle taloushallinnon perusprosessit ulkoistettiin vuoden 2018 lopussa. Azets Insight Oy:n palvelukseen siirtyi viisi henkilöä.

Vuoden 2019 alussa ICT lähitukipalvelu siirtyi Marskidata Oy:n palvelutuotantoon. Marskidata Oy:lle siirtyi yksi henkilö.

Elvera Oy:lle siirtyi Järvi-Suomen Energia Oy:lle tarjottava tekninen asiakasneuvonta, sisältäen liittymämyynnin, vuoden 2019 alussa. Elvera Oy:lle siirtyi tässä järjestelyssä Lumme Energia Oy:ltä kolme henkilöä.

Järvi-Suomen Energia Oy solmi palvelusopimuksen Empower O:yn kanssa koskien mittausdatan laadun hallintaa keväällä 2019.

Toukokuussa aloitti toimintansa uusi käyttökeskisyhtiö Enerva Oy, joka on Elvera Oy:n, Järvi-Suomen Energia Oy:n, Lappeenrannan Energiaverkot Oy:n sekä Kymenlaakson Sähköverkko Oy:n yhteisesti omistama palveluyhtiö. Enerva Oy:n kehityskyky sähköverkoille tuotettavien palveluiden digitalisaation kehittämisessä on yhdistetyin resurssein aiempaa parempi. Enerva Oy:n keskitetty käyttökeskus sijaitsee Mikkelissä.

Kesäkuussa sähkön siirron ja kaukolämpötoiminnan asiakaspalvelu, sekä asiakastiedon hallinta siirtyi Elenia Palvelut Oy:n palvelutuotantoon, missä yhteydessä Elenia Palvelut Oy:n palvelukseen siirtyi kahdeksantoista henkilöä.

Kesäkuussa myös toteutettiin kauppa, jossa Lumme Energia Oy osti enemmistöosuuden Solarigo Systems Oy:stä, joka on Suomen johtavia teollisen mittakaavan aurinkosähkövoimaloiden toimittajista.

Elvera Oy:n ja Suur-Savon Sähkö Oy:n välinen kaukolämpöliiketoiminnan käyttö- ja kunnossapitosopimus uusittiin kesäkuussa 2019, minkä yhteydessä yhteistoiminnan rooleja ja vastuita selkeytettiin. Tässä yhteydessä Suur-Savon Sähkö Oy:n henkilöstömäärä kaukolämpötoiminnassa pieneni kolmella henkilöllä. Yksi henkilö irtisanoutui, yksi siirtyi Elvera Oy:lle, ja yksi henkilö irtisanottiin.

Sähkönsiirtohintoja nostettiin 1.7.2019 hieman alle 10 %. Tariffikorotuksen taustalla on siirto- ja jakelutoiminnan investointien aiheuttaman ulkoisen lainatarpeen pienentäminen. Järvi-Suomen Energia Oy:n tulee rakentaa säävarma sähköverkko vuoden 2036 loppuun mennessä

Lokakuussa Suur-Savon Sähkö Oy teki sitovan päätöksen osallistua Kymppivoima Oy:n kautta omistamansa Etelä-Pohjanmaan Voima Oy:n tuulivoimaosakesarjan mahdollistamaan osuuteen Teuvaan investoitavaan tuulivoimapuistoon. Suur-Savon Sähkö Oy:n osuus kattaa viidensadan sähkölämmitteisen omakotitalon sähkön vuosikulutuksen.

Marraskuussa Suur-Savon Sähkö Oy:lle luovutettiin tuotantokäyttöön Calefa Oy:n lämpöpumpputeknologiaan sekä Savosolar Oy:n aurinkolämpökeräimiin perustuva Suomen suurin auringon lämpöä hyödyntävä kaukolämpötuotantolaitos. Aurinkoenergialla ja lämpöpumpulla leikataan Puumalan kaukolämmöntuotannossa tehokkaasti öljyn käyttöä.

Strategia

Konsernin toimintaa ohjaa joulukuussa 2017 hyväksytty strategia konsernin toiminnan kehittämiseksi vuosille 2018 – 2022. Strategian perusoletuksena on käynnistyneen talouden nousukauden jäävän lyhytkestoiseksi ja siirryttävän uuteen taantumajaksoon 2020 luvun alkupuolella.

Konserni keskittyy yhdyskunnan perusinfrastruktuurin rakentamiseen, ylläpitoon ja kehittämiseen siten, että 'haltuun uskotusta omaisuudesta' pidetään huolta ja yhdyskunnan perusinfrastruktuuriin liittyvän liiketoiminnan arvoa kehitetään myönteisesti.

Konsernin pääomavaltaisissa toiminnoissa terävöitetään entisestäänkin investointitehokkuuden parantamista, kumppanusmallien kehittämistä, sekä huoltovarmuuden parantamista. Pääomavaltaisissa liiketoiminnoissa sijoitetun pääoman tuotto on laadullisten kriteerien ohella määräävä mittari.

Työvoimavaltaisissa liiketoiminnoissa haetaan tehokkuuteen tähtääviä rakenteita tavoitellen 'jokaiselle tunnille tulee tuottavaa työtä'. Tämä tarkoittaa toimintojen yhdistämistä, kumppanuuksien rakentamista, sekä ulkoistuksia.

Konsernirakenteen kehittyessä nämä linjaukset johtavat siihen, että sähkön siirtoliiketoiminnan, tuotantoliiketoiminnan ja kaukolämpöliiketoiminnan organisaatiot konsernissa kehittyvät enenevässä määrin tilaajaorganisaatioiksi. Vuoden 2019 aikana jatkettiin liiketoimintamallin kehittämistä strategian mukaisesti kumppanuuksia rakentamalla.

Konsernitalouden johtamista ohjaa operatiivisen tehokkuuden ja kannattavan kasvun hakeminen siten, että investointien edellyttämä velkaantuminen saadaan konsernitasolla pidettyä maltillisena. Energiantuotantolaitteistoja kehitetään huoltovarmuuden, kehittyvien teknologioiden, sekä asiakastarpeiden mukaisesti. Kaukolämpöliiketoiminnan osalta lämpökattiloiden uusiminen tulee jatkossakin olemaan jatkuvaa toimintaa.

Vuoden 2019 lopulla linjattiin konsernin johtamisen painopisteiksi vuodelle 2020 voimassa olevan konsernistrategian puitteissa i) toiminta-alueen elinvoimaisuuden kehittäminen, ii) hiilidioksidivapaan energian tuotannon kehittäminen, iii) vastuullinen konsernitalouden hoitaminen, sekä iv) henkilöstön 'elämän tasapainon' tukeminen.

Olellaiset tapahtumat tilikauden päättymisen jälkeen

Vuoden 2020 tammi-helmikuu olivat poikkeuksellisen lämpimiä. Tammikuun lämmöntarve oli 36 % vuoden 2019 tammikuuta pienempi, ja 31 % pitkän aikavälin keskiarvoa pienempi. Myös helmikuun lämmöntarve jäi runsaasti normaalista. Lämmin säätila heijastuu sähkön siirtoliiketoiminnan liikevaihtoon, sähkön vähittäismyynnin liikevaihtoon, sähkön tuotannon volyyymiin sekä liikevaihtoon, sekä koko konsernin tulokseen negatiivisesti. Lämpimän alkuvuoden vaikutukset voivat ainakin osittain tasoittua loppuvuoden aikana.

Arvio todennäköisestä tulevasta kehityksestä

Taloudellinen kehitys

Energialiiketoiminnan perinteiset liiketoiminta-alueet, kuten sähkön siirto ja jakelu, kaukolämpötoiminta, sekä sähkön tuotanto ovat sidoksissa yleiseen talouden kehittymiseen. Talouden nousu- ja laskusuhdanteet heijastuvat usein energialiiketoiminnan volyymeihin ja katteisiin.

Suur-Savon Sähkö – konsernin sähköntuotantoresurssit ovat jo nyt hyvin vähäpäästöiset ja ensivuosisikymmenen alkupuolella liki kokonaan hiilidioksidivapaata vesivoimaa, ydinvoimaa, sekä uusiutuvilla puupolttoaineilla tuotettua sähköä. Suur-Savon Sähkö – konserni tulee lähivuosina investoimaan myös tuulivoimaan. Kun samaan aikaan eurooppalaisen päästöoikeusmarkkinan hintataso on noussut voimakkaasti, mahdollisesti pysyvälouhteisestikin, vähäpäästöiseksi kehitetty Suur-Savon Sähkö – konsernin sähköntuotantokapasiteetti hyötyy tästä kehityksestä.

Sähkön siirtoliiketoiminnassa on astuttu lievästi pienenevien volyymien aikaan. Tuottavuus ei sähkön siirtoliiketoiminnassa enää tule orgaanisen volyymin kasvun kautta. Siirtoliiketoiminnan tuottavuutta määrittellee keinotekoisien kilpailuelementtien monopoliliiketoimintaan tuonut sähkön siirtoliiketoiminnan valvontamalli, sekä liiketoiminnan optimointi tuota valvontamallia vasten. Siirtoliiketoiminnan tuottopotentiaali valvontamallin myötä tapahtuu verkoston arvoa mahdollisimman tehokkain investoinnein nostamalla, sekä operatiivista tehokkuutta jatkuvasti parantamalla. Meneillään oleva sähkön siirtoliiketoiminnan valvontamallin valvontajakso antaa kohtuulliset edellytykset jopa parantaa Suur-Savon Sähkö- konsernin sähkön siirto- ja jakelutoiminnan kannattavuutta.

Sähkön myyntitoiminnassa ennakoidaan kilpailun edelleen kiristyvän. Toimialalla on yli seitsemänkymmentä vähittäismyymälää. Vähittäismyymälä määrän odotetaan pienenevän rajusti lähivuosien aikana. Menestystekijöitä kilpailun kiristyessä on kustannuskilpailukykyyn kehittyminen kilpailijoita nopeammin, skaalautuvuutta ja kehityskykyä erityisosaamisalueisiin omaavan liiketoimintamallin kehittäminen, sekä innovatiivisuus asiakkaille tuotettavan lisäarvon luomiseen.

Suur-Savon Sähkö -konsernissa vieraan pääoman osuus kasvaa sähkön siirto- ja jakeluverkostojen ja energiantuotantokapasiteetin investointien vuoksi. Rahoituksellisten riskien hallinnan merkitys konsernissa kasvaa.

Perustuen yleisen taloudellisen kehityksen hidastumiseen, ja sen vaikutuksiin niin energiahyödykkeiden hintoihin kuin energian kulutukseen, Suur-Savon Sähkö – konsernin liikevaihto perinteisissä energialiiketoiminnoissa saattaa jopa pienentyä. Kasvua konsernin liikevaihtoon tuovat investoinnit hiilidioksidivapaaseen energiantuotantoon ja tuottavuutta parantaa yhteistyö kumppaneiden kanssa, sekä terävöityvä hankintatoimi.

Liiketoimintojen laajentaminen

Orgaaninen kasvu konsernin perinteisellä toiminta-alueella on vähäistä. Toiminta laajenee hiilidioksidivapaan energiantuotannon investoinnein, ja konserni rakentaa myös valokuituverkkoa säävarman sähköverkon rakentamisen yhteydessä. Valokuituverkosto mahdollistaa tiivistyvän yhteistyön teleoperaattoreiden kanssa, mutta myös energiaan liittyvän tiedon aiempaa tehokkaamman siirron sekä verkosto- ja tuotantolaitosten käytön sekä kunnossapidon digitalisaatiokehityksen.

Selvitys tutkimus- ja kehitystoiminnan laajuudesta

Lappeenrannan teknillisen yliopiston kanssa jatkui pienjänniteverkon tasasähkönsiirtoon liittyvä tutkimushanke (Low-Voltage Direct Current, LVDC). Järjestelmään asennetulla akustolla sekä aurinkosähkövoimalalla on saatu käytännön kokemusta itsenäiseen saarekeajoon kykenevästä monimuotoisesta kokonaisuudesta.

Konserni oli mukana vuoden 2018 lopussa valmistuneessa 'Sähköasiakas 2030' tutkimuksessa. Tätä tutkimusta tulee seuraamaan jatkohanke, joka auttaa maakunnallisten sähköyhtiöiden toiminnan kehittämisessä muuttuvassa energiatuotannon- ja siirron toimintaympäristössä.

Suur-Savo Sähkö Oy on mukana Lappeenrannan teknillisen yliopiston hajautettujen energiaressurssien tutkimushankkeessa, joka auttaa ymmärtämään erilaisten hajautetun tuotannon laitteiden sekä akustojen dynamiikkaa jakeluverkostossa.

Vuoden 2019 lopussa käynnistyi kaksi diplomityötä aurinkosähkön sekä akustojen hyödyntämiseen liittyen. Toisessa diplomityössä tutkitaan akustojen kaupallista hyödyntämistä sähkön laadun turvaamisessa sekä sähköverkon taajuuden hallinnassa. Toinen diplomityö tutkii aurinkovoimalaitosten hyödyntämistä myös jakeluverkoston loistehon hallinnassa.

Arvio toiminnan riskeistä ja epävarmuustekijöistä

Riskienhallintatyö on osa konsernin vuosisuunnittelua sekä johtamista. Riskienhallintapolitiikan tärkeimpänä tavoitteena on sekä oman, että ulkopuolisen henkilöstön turvallisuus ja sen parantaminen, sekä tavoitteiden toteutumista estävien riskien hallinta. Konsernin sisäisen valvonnan periaatteet koskevat kaikkia konsernissa työskenteleviä. Vuoden 2019 syksyllä konsernin riskikuva päivitettiin ja tämä johtaa vakuutusuojan arviointiin. Vuoden 2019 lopulla konserni kilpailutti sisäisen tarkastuksen kumppanin, ja sisäisen tarkastuksen ohjelma päivitetään Q1-20 aikana.

Keskeisimmät ja todennäköisimmät yksittäiset riskit johtuvat sääilmiöistä. Myrskyt ja lumikuormat voivat heikentää tulosta korjauskustannusten ja lain määräämien vakiokorvausten takia.

Toiminta perustuu aikaisempaa enemmän tiedon ja tietovirtojen hallintaan. Tiedon säilyvyyden turvaaminen, tiedon yhtenäisyyden ja oikeellisuuden varmistaminen eri käyttötarkoituksissa, sekä tietojärjestelmien jatkuvuuden turvaaminen on liiketoiminnan kannalta kriittistä.

Tietojärjestelmien kriittisyys korostuu poikkeusolosuhteissa. Verkostojen ohjaus-, puhelin- ja työnhallintajärjestelmät ovat kriittisiä suurhäiriöiden tehokkaassa hoidossa. Myös asiakastiedotukseen liittyvä häiriöinfo ja siihen liittyvää tekstiviestipalvelua voidaan pitää keskeisenä poikkeusolojen järjestelmänä. Näiden mahdollinen vikaantuminen vähintäänkin hidastaa verkon vikojen korjausta. Näihin riskeihin liittyvien vaikutusten rajaamiseksi valmiussuunnitelmassa on esitetty toimintamallit kyseisten tilanteiden varalle.

Uusi sähkömarkkinalain sääntelymalli otettiin käyttöön 1.1.2016. Malli itsessään sisältää mahdollisuuden uusien sähköverkkojen toimitusvarmuusvaatimusten mukaisesti. Sähkömarkkinalaki johtaa käytännössä investointien toteuttamiseen vahvempiin ja kalliimpiin ratkaisuihin, kuin mitä ilman sähkömarkkinalakia toteutettaisiin. Sähkömarkkinalain mahdollistaman kohtuullisen sallitun tuoton pysyvyys on liiketoimintariski. Mikäli säävarman verkon rakentamisessa velkaannutaan paljon ja sitten lainsäädännön sallima kohtuullinen tuotto rajattaisiinkin matalammalle tasolle, liiketoiminnan kassavirta voi muodostua ongelmaksi. Viitteitä sähkömarkkinalain muutoksista ei kuitenkaan kirjoitushetkellä ole.

Merkittävimmät henkilöturvallisuusriskit liittyvät liikenteeseen, sähköturvallisuuteen asennustöissä, tapaturmiin tuotantolaitosympäristössä ja pylvästyöskentelyyn. Myös myrskyt lisäävät merkittävästi henkilöriskin mahdollisuutta, koska verkon korjauksen yhteydessä joudutaan liikkumaan ja työskentelemään vaativissa olosuhteissa.

Konsernin riskienhallinnan tavoitteena on tukea liiketoimintastrategian tavoitteiden saavuttamista. Merkittävin suojattava liiketoimintariski on sähkön hintariski. Sähkömarkkinoiden hintakehitys vaikuttaa pääasiassa konsernin tuotanto- ja myyntiliiketoimintoihin. Lyhyellä aikavälillä sähkön hintaan pohjoismaisilla markkinoilla vaikuttavia tekijöitä ovat vesitilanne, tuulivoiman vaihtelu, lämpötila, päästöoikeuksien hinnat, polttoaineiden hinta, sekä valtioiden välinen sähkön vienti- ja tuontitilanne. Yhtiö suojautuu sähkön hintariskejä vastaan tekemällä sähköjohdannaissopimuksia sekä myynnin, että hankinnan osalta. Suojaustoimintaa varten konserniyhtiöt noudattavat hyväksytyjä vähittäismyynnin ja sähkön tuotannon riskienhallintapolitiikkaa, jonka toteutumista valvotaan systemaattisesti.

Konsernin korolliset velat ovat pääosin vaihtuvakorkoisia lainoja, jolloin markkinakorkojen mahdollinen nousu voi vaikuttaa merkittäväällä tavalla konsernin tuloskehitykseen. Yhtiö suojautuu markkinakorkojen muutoksia vastaan koronvaihtosopimuksilla. Konsernin rahoituspolitiikan mukaisesti merkittävä osa vieraan pääoman ehtoista lainoista on suojattu koronvaihtosopimuksilla, tai kiinteillä korkosopimuksilla.

Yhtiöllä on 20,26 %:n omistusosuus Mankala-periaatteella toimivassa Kymppivoima Oy:ssä. Mankala-periaatteen mukaisesti yhtiöllä on oikeus osakesarjakohtaisesti yhtiön tuottamaan sähkөөn. Yhtiö vastaa osakesarjakohtaisesti yhtiön sähkön hankintakustannuksista, jotka muodostuvat muuttuvista kustannuksista, kiinteistä kustannuksista, poistoista ja rahoituskustannuksista. Rahoituskustannuksiin vaikuttavat myös Kymppivoima Oy:n tekemät korkojohdannaissopimukset.

Yhtiö varautuu vahinkoriskeihin tavanomaisten omaisuus- ja vastuuvakuutusten avulla.

Suur-Savon Sähkö -konsernin henkilöstö on toimihenkilöitä ja ylempiä toimihenkilöitä. Työterveyttä ja -turvallisuutta vaarantavat riskitekijät ovat lähinnä henkiseen kuormitukseen ja jaksamiseen liittyviä riskejä. Henkisen työkyvyn tukemisen näkökulmasta tiivis yhteistyö työterveyshuollon kanssa on keskeistä.

Vastuullisen työnantajan vastuu henkilöstöstä ulottuu myös palveluntarjoajien organisaatioihin ja kumppaneille tehdään säännöllisesti työterveys-/turvallisuusauditoiteja ja kumppaneiden henkilöstön työterveys- ja turvallisuushavainnot muodostavat valtaosan konsernin vuosittaisista havainnoista.

Vuoden 2017 alussa astui voimaan uusi eläkelaki, joka nosti eläkeikä. Työurien jatkaminen loppupäästä haastaa organisaatiot tukemaan työkykyä uudella tavalla. Vuonna 2018 käynnistettiin ikäjohtamisohjelman pilottiryhmä, jossa on osa konsernin viisikymmentä vuotta täyttäneistä henkilöistä. Ikäjohtamisryhmässä etsitään yksilöllisiä työkykyä turvaavia ja vahvistavia toimintamalleja. Toimintamallin käyttöä laajennettiin vuoden 2019 aikana, ja edelleen kehitetään vuonna 2020.

Konsernissa toimii henkilöstötoimikunta, joka on työnantajan ja työntekijöiden edustajien välinen foorumi, jossa toteutetaan vuorovaikutusta ja informointia kaksisuuntaisesti työnantajan ja henkilöstön edustajien välillä.

Henkilöstöä koskevat tiedot

Henkilöstön keskimääräinen lukumäärä tilikaudella:

	2019	2018	2017
Emoyhtiö	27	32	64
Konserni	92	109	106

Tilikauden palkat ja palkkiot milj. euroa:

	2019	2018	2017
Emoyhtiö	2,19	2,21	3,43
Konserni	5,17	5,72	5,22

Tilikauden aikana maksetut rahapalkat olivat emoyhtiössä 2,2 milj. euroa (2,3 milj. euroa 2018) ja konsernissa 5,3 milj. euroa (6,0 milj. euroa 2018).

Suur-Savon Sähkö Oy:n palveluksessa oli vakinaisesti vuoden 2019 alussa 27 henkilöä ja konsernissa vastaavasti 97 henkilöä. Vuoden lopussa vastaava henkilömäärä oli emoyhtiössä 26 ja konsernissa 81. Näistä osa-aikatyötä tekeviä oli emoyhtiössä 0 ja konsernissa 2 henkilöä. Kesäharjoittelijoita oli emoyhtiössä 1 henkilö ja konsernissa 36 henkilöä. Eläkkeelle siirtyi emoyhtiössä 0 henkilöä ja konsernissa 1 henkilö. Henkilöstön keskimääräinen luku on eritelty tilinpäätöksen liitetiedoissa.

Vuonna 2019 oli käytössä kaikissa konserniin kuuluvissa yhtiöissä ja yksiköissä tulospalkkiojärjestelmä, joka perustui konsernin toiminnallisiin tavoitteisiin.

Yhteiskuntavastuu ja ympäristö

Ympäristökulut ja aktivoidut ympäristömenot on eritelty tilinpäätöksen liitetiedoissa.

Konsernissa on laadittu erityinen vastuullisuusohjelma, jossa on tarkasteltu yritys vastuuta eri näkökulmista ja asetettu tavoitteita yritys vastuun kehittämisessä. Yritysvastuu- ja ympäristötiedot julkaistaan kevään 2020 aikana osana vuosikertomusta yhtiön internetsivuilla osoitteessa www.sssoy.fi. Suur-Savon Sähkö raportoi ensimmäistä kertaa vuoden 2019 tiedot Global Reporting Initiativen (GRI) raportointiohjeiston mukaisesti. Vuoden 2019 raportoinnissa viittaamme GRI Standardin vuoden 2016 raportointiohjeistukseen (GRI-Referenced). Raportoidut aihealueet on valittu sen mukaisesti, mikä on ollut niiden olennaisuus Suur-Savon Sähkön liiketoiminnalle.

Hallituksen ehdotus voittovarojen käyttämisestä

Emoyhtiön voitonjakokelpoiset varat ovat 27.630.491,79 euroa, josta tilikauden voitto on 8.579.106,54 euroa.

Hallitus ehdottaa yhtiökokoukselle, että voitonjakokelpoiset varat käytetään:

- osinkona jaetaan 110,00 euroa/osake, yhteensä	8 285 640,00 euroa
- jätetään omaan pääomaan	<u>19 344 851,78 euroa</u>
	27 630 491,78 euroa

Yhtiön taloudellisessa asemassa ei tilikauden päättymisen jälkeen ole tapahtunut olennaisia muutoksia. Yhtiön maksuvalmius on hyvä, eikä ehdotettu voitonjako vaaranna hallituksen näkemyksen mukaan yhtiön maksukykyä.

Yhtiön osakkeet

Emoyhtiössä on 77 708 nimellisarvotonta osaketta sekä yksi osakelaji; kaikilla osakkeilla on samanlainen oikeus osinkoon ja yhtiön varoihin ja kukin osake oikeuttaa yhteen ääneen yhtiökokouksessa. Maksimi äänimäärä on 10 % yhtiökokouksessa edustetuista äänistä. Emoyhtiön hallussa olevilla omilla osakkeilla ei ole äänioikeutta. Osakkeita koskee yhtiöjärjestyksen 13 §:n lunastuslauseke ja 14 §:n osakkeiden lunastusvelvollisuus.

Omat osakkeet

Yhtiöllä oli tilikauden lopussa hallussaan 2 384 hankittuja ja lunastettuja omia osakeitaan. Omien osakkeiden osuus osakepääomasta on 3,1 %. Omien osakkeiden hankinnalla ei ole merkittävää vaikutusta omistuksen ja äänivallan jakautumiseen yhtiössä.

Yhtiö ei käyttänyt tilikauden aikana yhtiöjärjestyksen 13 §:n mukaista lunastusoikeuttaan.

Hallinnointiperiaatteet

Suur-Savon Sähkö Oy noudattaa listaamattomalle yhtiölle soveltuvien osin Arvopaperimarkkinayhdistys ry:n antamaa Suomen listayhtiöiden hallinnointikoodia (Corporate Governance). Suur-Savon Sähkö Oy:n hallinnointikoodi sekä selvitys hallinto- ja ohjausjärjestelmästä ylläpidetään yhtiön internetsivuilla osoitteessa www.ssoy.fi kohdassa Yritys – Hallinto ja johtaminen.

Tietoja yhtiön organisaatiosta, johdosta ja tilintarkastajista

Yhtiön osakeomistus kertomusvuoden lopussa oli omistajaryhmittäin:

Omistaja ryhmä	Omistajien määrä	Osakkeiden määrä	% pääomasta
Kunnat	18	46 468	59,80
Seurakunnat	3	3 980	5,12
Muut yhteisöt ja yritykset	19	20 448	26,37
Yksityiset	336	4 388	5,65
Yhteensä	376	75 324	96,93
Yhtiön hallussa		2 384	3,07
Yhteensä		77 708	100,0

Varsinainen yhtiökokous 17.4.2019 yhtyi hallituksen esitykseen voiton käytöstä ja päätti hallituksen esityksen mukaisesti jakaa tilivuodelta 2018 osinkoina 90 euroa osakkeelta, yhteensä 6.779.160,00 euroa.

Yhtiökokous valitsi uudeksi hallintoneuvoston jäseneksi Seppo Hujasen. Erovuorossa olevista jäsenistä; Jarkko Fågel, Heidi Honkanen, Heli Laamanen, Jari Liukkonen, Olli Luukkonen, Timo Pasonen, Tapio Paunonen ja Armi Salo-Oksa valittiin uudelleen hallintoneuvoston jäseniksi. Valittujen hallintoneuvoston jäsenten toimikausi kestää vuoden 2022 varsinaisen yhtiökokouksen päättymiseen saakka.

Hallintoneuvosto valitsi kokouksessaan 6.6.2019 puheenjohtajaksi Jukka Ollikaisen ja varapuheenjohtajaksi Lasse Partasen. Hallitukseen valittiin erovuoroisten tilalle seuraavaksi kaksivuotiskaudeksi; Sakari Ainali, Janne Laine ja Tapio Paunonen. Hallintoneuvosto valitsi hallituksen puheenjohtajaksi Matti Kunnaksen ja varapuheenjohtajaksi Tiina Snickerin.

Yhtiön hallintoneuvostoon kuuluivat kertomusvuoden päättyessä (suluissa erovuosi):

Jukka Ollikainen, puheenjohtaja, kunnanjohtaja, Mäntyharju (2021)
Lasse Partanen, varapuheenjohtaja, maanviljelijä, Sulkava (2021)
Jarkko Fågel, yrittäjä, Hartola (2022)
Juha Hiekkänen, yrittäjä, Toivakka (2021)
Heidi Honkanen, maatalousyrittäjä, Hirvensalmi (2022)
Seppo Hujanen, tukipalvelukoordinaattori (2022)
Risto Huuhka, konduktööri, Pieksämäki (2020)
Petra Huupponen, metsänhoitaja, Rantasalmi (2021)
Marja Kauppi, fysioterapeutti, Mikkeli (2020)
Anja Kauppinen, talouspäällikkö, Hankasalmi (2021)
Tuomo Kärnä, insinööri, Luhanka (2020)
Heli Laamanen, maatalousyrittäjä, Savonlinna (2022)
Pekka Laitinen, maa- ja metsätalousyrittäjä, Savonlinna (2021)
Jari Liukkonen, maaseutuyrittäjä, Pertunmaa (2022)
Timo Loikkanen, yrittäjä, Enonkoski (2020)
Olli Luukkonen, metsätalousinsinööri, Puumala (2022)
Jaakko Mattila, taksiyrittäjä, Juva (2021)
Tapani Nykänen, maatalousyrittäjä, Savonlinna (2020)
Matti-Pekka Parkkinen, autoilija, Savonlinna (2020)
Timo Pasonen, yrittäjä, Juva (2022)
Timo Pulkkinen, työpäällikkö, Savonlinna (2021)
Minna Pöntinen, tradenomi, Mikkeli (2020)
Armi Salo-Oksa, yrittäjä, Mikkeli (2022)
Arto Seppälä, kunnallisneuvos, Mikkeli (2021)
Eero Sistonen, toiminnanjohtaja, Rantasalmi (2020)
Keijo Suomalainen, verkostoasentaja, Joutsa (2021)
Jaana Vartiainen, lastentarhanopettaja, Mikkeli (2021)
Ari Yli-Teevahainen, yrittäjä, Heinola (2021)

Yhtiön hallitukseen kuuluivat kertomusvuoden päättyessä (erovuorovuosi):

Matti Kunnas, puheenjohtaja, laamanni, Mikkeli (2020)
Tiina Snicker, varapuheenjohtaja, talouspäällikkö, Mikkeli (2020)
Sakari Ainali, musiikinopettaja, Toivakka (2021)
Janne Laine, kaupunginjohtaja, Savonlinna (2021)
Tapio Paunonen, myymäläpäällikkö, Juva (2021)
Heikki Pärnänen, agrologi, Savonlinna (2020)

Varsinaisen yhtiökokouksen 17.4.2018 valitsevat tilintarkastajat ovat:

Juho Himanen, KHT, Mikkeli
Jukka Lievonen, KHT, Savonlinna
Tilintarkastusyhteisö KPMG Oy Ab, päävastuullisena tilintarkastajana Antti Kääriäinen, KHT, JHT, Oulu

Varatilintarkastajat:

Harri Jylhä, KHT, Savonlinna
Arto Saarinen, KHT, Jyväskylä

Järvi-Suomen Energia Oy

Järvi-Suomen Energia Oy toimii osana Suur-Savon Sähkö -konsernia. Yhtiön omistaa Suur-Savon Sähkö Oy. Järvi-Suomen Energia Oy harjoittaa emoyhtiöltä vuokraamissaan verkoissa alue- ja jakeluverkkotoimintaa ja toimii näiden verkkojen verkonhaltijana omalla vastuualueellaan.

Liikevaihto oli 118,6 milj. euroa, joka oli edelliseen vuoteen nähden 18,4 milj. euroa suurempi. Siirron liikevaihto kasvoi 5,9 milj. euroa, johtuen heinäkuun alussa toteutetusta siirtohintojen korotuksesta. Verkostoinvestointeja valmistui budjetin mukaisesti 47,3 milj. euroa. Jakelun alueen pienenevän väestömäärän ja kasvavan pientuotannon takia liikevaihdon kasvua siirtovolyymin kautta ei ole näköpiirissä.

Sähkömarkkinalain toimitusvarmuustavoitteiden perusteella lain ensimmäinen välitavoite edellyttää, että vuoden 2019 loppuun mennessä 50 prosentilla vakituisista asiakkaista ei ylity taajamissa 6 tunnin häiriöaika tai haja-asutusalueella 36 tuntia. Tällä hetkellä lain edellyttämä välitavoite täyttyy vakituisilla asiakkailla.

Sähköhäiriöiden määrä oli pidemmän ajan keskiarvoa suurempi, SAIDI 13,9 tuntia/asiakas (vuonna 2018 4,4 tuntia). Huomattava häiriöajan pidentyminen johtui tammikuussa ja joulukuussa sataneesta raskaasta lumesta, joka taivutti puita linjojen päälle, josta aiheutui runsaasti keskeytyksiä.

Lumikuormista ja vakiokorvauksista aiheutui yhteensä 6,8 milj. euron kustannukset. Muun ajan vuotta sääät olivat suotuisat jakelun kannalta, joten tulosvaikutus jäi alle budjetin vain hieman vajaa 3 milj. euroa.

Tilinpäätökseen on kirjattu 17,5 milj. euron konserniavustus emoyhtiölle.

Vakituisen henkilökunnan määrä oli tilikauden lopussa 15.

Hallitukseen kuuluivat kertomusvuoden päättyessä:

Jaakko Hänninen, puheenjohtaja, pitäjäneuvos, Juva
Osmo Anttalainen, varapuheenjohtaja, teknologiajohtaja, Mikkeli
Juha Korpijärvi, hallituksen jäsen, yliopettaja, Mikkeli

Hallitus kokoontui vuoden aikana 9 kertaa.

Tilintarkastajina toimivat:

Tilintarkastus Inkeröinen & Himanen Oy, päävastuullisena tilintarkastajana Juho Himanen, KHT ja KPMG Oy Ab, päävastuullisena tilintarkastajana Antti Kääriäinen, KHT, JHT.

Lumme Energia Oy

Lumme Energia Oy toimii osana Suur-Savon Sähkö –konsernia. Yhtiö on 1.4.2019 alkaen täysin Suur-Savon Sähkö Oy:n omistama, jolloin Etelä-Savon Energia Oy luopui omistuksestaan tehdyllä yrityskaupalla. Lumme Energia Oy:n toimialana on energian tuotanto, hankinta ja myynti, tähän liittyvä palvelu- ja muu liiketoiminta, energian tuottamiseen ja käyttöön liittyvät järjestelmät sekä konsultaatio. Yhtiön kotipaikka on Mikkeli. Yhtiö on rekisteröity kaupparekisteriin 27.6.2017 ja varsinainen liiketoiminta on käynnistynyt 1.9.2017.

Sähkön vähittäismarkkinatilanne jatkui vuonna 2019 tavanomaisena. Asiakassopimusten määrä jatkoi kasvuaan. Toimitusvelvollisella myyntialueella asiakasmäärä pysyi ennallaan. Lumme Energiassa vuosi 2019 oli voimakkaan kehittämisen aikaa. Yhtiö osti enemmistöosuuden Solarigo-konsernista, joka rakentaa ja myy palvelu teollisen mittakaavan aurinkovoimaloita yrityksille. Lumme Energian liiketoimintamallia ja organisaatiota muutettiin vastaamaan myyntiyhtiön tarpeita ja tämän vuoksi verkkojen palveluliiketoiminta myytiin kesällä 2019 Elenia Palvelut Oy:lle.

Vakituisten henkilökunnan määrä oli tilikauden lopussa 27 henkilöä (46 henkilöä 2018).

Yhtiön toimitusjohtajana on toiminut Tapo Lehtoranta. Tilintarkastajana on toiminut KPMG Oy Ab päävastuullisena tilintarkastajana Antti Kääriäinen KHT, JHT.

Hallitukseen kuuluivat 31.3.2019 saakka

Markus Tykkyläinen, hallituksen puheenjohtaja
Erkki Karppanen, hallituksen jäsen
Mikael Venäläinen, hallituksen jäsen

1.4.2019 alkaen ja kertomusvuoden päättyessä yhtiön hallitus oli:

Markus Tykkyläinen, hallituksen puheenjohtaja
Tapo Lehtoranta, hallituksen jäsen
Mikael Venäläinen, hallituksen jäsen

Hallituksen varajäsenenä toimivat 31.3.2019 asti:

Eija Simonen-Riikonen ja Jukka Eestilä.

1.4.2019 alkaen ja kertomusvuoden päättyessä (31.12.), hallituksen varajäsenenä toimi:

Eija Simonen-Riikonen

Hallitus kokoontui vuoden aikana 15 kertaa.

Solarigo Systems Oy

Solarigo konserniin kuuluu emoyhtiö Solarigo Systems Oy, tytäryhtiöt Solarigo Oy ja Nurmon Aurinko Oy. Solarigo Systems Oy:n enemmistöomistaja on 50,15 % omistusosuudella Lumme Energia Oy, joka toimii osana Suur-Savon Sähkö –konsernia. Solarigo Systems Oy:n toimialana on uusiutuvan energian tuotanto, hankinta ja myynti, tähän liittyvä palvelu- ja muu liiketoiminta, energian tuottamiseen ja käyttöön liittyvät järjestelmät sekä konsultaatio. Yhtiön kotipaikka on Mikkeli. Yhtiö on rekisteröity kaupparekisteriin 5.8.2015 ja varsinainen liiketoiminta on käynnistynyt loppuvuodesta 2015.

Solarigo Systems Oy:n pääliiketoimintana on aurinkosähköjärjestelmien toimittaminen asiakkailleen ja tytäryhtiö Solarigo Oy:lle pitkäaikaisia aurinkosähkösopimuksia varten. Tilikaudella yrityksen liiketoiminnan kasvu jatkui myönteisenä, erityisesti Solarigo Oy:lle toimitettujen voimaloiden määrä kasvoi merkittävästi edellisvuodesta. Tytäryhtiö Nurmon Aurinko Oy:n toimesta toteutettu Työ- ja elinkeinoministeriön tukema Atrian Aurinko -energiäkeräilyhanke saatiin päätökseen loppuvuodesta 2019.

Yhtiö arvioi konsernin liikevaihdon kasvavan vuonna 2020 tilikauteen 2019 verrattuna. Yleinen taloudellinen kehitys vaikuttaa kuitenkin asiakkaiden investointipäätöksiin ja mikäli talousnäkymät ovat kääntymässä nousukaudesta hitaamman kasvun uralle, voi asiakastilausten määrän kasvu olla hitaampaa.

Solarigo Systems Oy:n liikevaihto oli 3,2 milj. euroa (2,4 milj. euroa 2018) ja taseen loppusumma 7,0 milj. euroa (2,3 milj. euroa 2018).

Vakituisen henkilökunnan määrä oli tilikauden lopussa 12 henkilöä (8 henkilöä 2018).

Yhtiön toimitusjohtajana on toiminut Antti Koskelainen. Tilintarkastajana on toiminut KPMG Oy Ab päävastuullisena tilintarkastajana Antti Kääriäinen KHT, JHT.

Hallitukseen kuuluivat 13.6.2019 saakka

Jukka Juola, hallituksen puheenjohtaja
Jukka Muilu, hallituksen jäsen
Pekka Härkönen, hallituksen jäsen

13.6.2019 alkaen ja kertomusvuoden päättyessä (31.12.) yhtiön hallitus oli:

Markus Tykkyläinen, hallituksen puheenjohtaja
Tapo Lehtoranta, hallituksen jäsen
Mikael Venäläinen, hallituksen jäsen
Jukka Juola, hallituksen jäsen
Jukka Muilu, hallituksen jäsen

Hallitus kokoontui vuoden aikana 9 kertaa.

Kerienergia Oy

Suur-Savon Sähkö Oy omistaa 67,0 % Kerienergia Oy:n osakkeista ja loput 33,0 % omistaa Sahakuutio Oy. Osakkeiden omistuksessa ei ole tapahtunut muutoksia tilikaudella, tai sen päättymisen jälkeen.

Yhtiö tuottaa omistajilleen lämpöenergiaa omakustannushintaan Sahakuutio Oy:n kuivaamoille ja Suur-Savon Sähkö Oy:n Kerimäen keskustaajaman kaukolämpöasiakkaille.

Tilikauden 2018 liikevaihto oli 0,6 M€ (0,5 M€ 2018) ja tilikauden tulos 27,81 euroa (40,32 euroa 2018).

Liiketoiminta on kehittynyt suunnitellusti tilikauden päättymisen jälkeen. Tulevalla tilikaudella ei liiketoiminnassa ole odotettavissa olennaisia muutoksia. Vuoden 2020 tuloksen oletetaan olevan noin vuoden 2019 tuloksen mukainen. Yhtiön palveluksessa ei ole ollut henkilökuntaa.

Yhtiön hallituksessa toimivat Heikki Tirkkonen puheenjohtajana, sekä jäsenenä Mika Laine ja Jari Suomalainen. Toimitusjohtajana toimii Harri Karhu.

[Sivun alkuun](#)

Tilinpäätöstaulukot

[Konsernin tuloslaskelma ja tase](#)

[Emoyhtiön tuloslaskelma ja tase](#)

[Rahoituslaskelma](#)

[Liitetiedot](#)

[Lumme Energia Oy](#)

[Järvi-Suomen Energia Oy](#)

Tilinpäätöksen laadintaperusteet

Konserniin kuuluvaa kirjanpitovelvollista koskevat liitetiedot

Suur-Savon Sähkö Oy on Suur-Savon Sähkö-konsernin emoyhtiö. Yhtiön kotipaikka on Mikkeli. Konsernitilinpäätöksen jäljennös on saatavissa osoitteesta Suur-Savon Sähkö Oy, Otto Mannisen katu 6, 50100 Mikkeli.

Konsernitilinpäätöksen laadintaperiaatteet

Konsernitilinpäätöksen laajuus

Konsernitilinpäätökseen on yhdistetty kaikki konserni- ja osakkuusyrietykset. Tarkemmat tiedot konserniin kuuluvista yrityksistä ja osakkuusyrietyksistä annetaan liitetietojen kohdassa "Sijoitukset".

Konsernitilinpäätöksen laskentaperiaatteet

Konsernitilinpäätös on laadittu hankintamenomenetelmällä. Ennen vuotta 2000 hankittujen tytäryhtiöiden osakkeiden hankintahinta siltä osin kuin se ylittää hankintahetken oman pääoman määrän, on kohdistettu konsernitaseessa kokonaan konserniaktiivaksi. Konserniliikearvo poistetaan kymmenessä vuodessa. Vaikka konserniliikearvoa ei ole kohdistettu käyttöomaisuuteen, sen odotetaan tuottavan tuloa tytäryhtiöiltä saatua tuotannollista käyttöomaisuutta vastaavasti. Vuonna 2000 syntynyt konserniliikearvo on kohdistettu osakkeisiin. Konsernin sisäiset liiketapahtumat, sisäiset katteet, sisäiset saamiset ja velat samoin kuin sisäinen voitonjako on eliminoitu.

Osakkuusyrietykset on yhdistetty pääomaosuusmenetelmällä. Konsernin omistusosuuden mukaiset osuudet osakkuusyhtiöiden tilikauden tuloksista on esitetty tuloslaskelmassa omana eränään.

Käyttöomaisuuden arvostaminen

Käyttöomaisuus on merkitty taseeseen hankintamenoon vähennettynä suunnitelman mukaisilla poistoilla. Suunnitelman mukaiset poistot on laskettu tasapoistoina käyttöomaisuuden taloudellisen pitoajan perusteella.

Poistoajat:

Aineettomat oikeudet	5 vuotta
Liikearvo	10 - 15 vuotta
Muut pitkävaikutteiset menot	8 - 20 vuotta
Rakennukset ja rakennelmat	10 - 50 vuotta
Sähkön siirto- ja jakeluverkosto	10 - 25 vuotta
Kuituverkko	25 vuotta
Lämmön siirto- ja jakeluverkosto	15 vuotta
Tuotannolliset koneet ja laitteet sähkö	20 - 25 vuotta
Tuotannolliset koneet ja laitteet lämpö	15 vuotta
Koneet ja kalusto	5 - 10 vuotta
Muut aineelliset hyödykkeet	40 vuotta

Vaihto-omaisuuden arvostaminen

Vaihto-omaisuus esitetään fifo-periaatteen mukaisesti hankintameno määräisenä.

Rahoitusomaisuuden arvostaminen

Rahoitusomaisuusarvopaperit on arvostettu hankintameno. Arvopapereiden kirjanpitoarvo ei ylitä todennäköistä luovutushintaa.

Korkojohdannaiset

Yhtiö suojautuu markkinakorkojen muutoksilta koronvaihtosopimusten avulla. Tilinpäätös on laadittu perustuen siihen, että yhtiön koronvaihtosopimukset ovat tehty suojaustarkoituksessa. Koronvaihtosopimusten realisoituneet erät kirjataan tuloslaskelman rahoituskuluihin. Suojaustarkoituksessa tehtyjen koronvaihtosopimusten realisoitumattomia arvonmuutoksia ei kirjata kirjanpitoon, vaan ne esitetään liitetiedoissa.

Sähköjohdannaiset

Konserni suojautuu sähkön hinnan muutoksilta sähköjohdannaisilla, joilla suojataan sähkön myyntiä ja sähkön hankintaa. Tilinpäätös on laadittu perustuen siihen, että yhtiön sähköjohdannaiset on tehty suojaustarkoituksessa. Sähkönsuojausten realisoituneet erät kirjataan tuloslaskelman sähkönhankintakuluihin. Suojaustarkoituksessa tehtyjen sähköjohdannaisien realisoitumattomia arvonmuutoksia ei kirjata kirjanpitoon, vaan ne esitetään liitetiedoissa.

Sähkön myyntiin liittyvät johdannaisvastuut on esitetty Lumme Energia Oy:n tilinpäätöksen liitetiedoissa.

Tilinpäätöksen vertailukelpoisuus

Konsernirakenteen muutoksista johtuen konsernitiilinpäätös ei ole täysin vertailukelpoinen edelliseen vuoteen. Edellisen vuoden vertailutietoja ei ole oikaistu.

Vuonna 2019 toimialueella oli tammikuussa ja joulukuussa lumikuormista johtuvia häiriöitä, joista aiheutui sekä korjauskustannuksia että vakiokorvauksia.

Yhtiön johto on arvioinut pysyviin vastaaviin sisältyvien osakkeiden tuotto-odotuksia ja päättänyt tehdä Suomen Energiavarat Oy:n osakkeisiin liittyen 3 miljoonan euron arvonalennuksen ja Järvi-Suomen Voima Oy:n osakkeiden arvonalennuksen 0,2 milj. euroa.

Laskennallisten verojen kirjaaminen

Laskennallinen verovelka ja -saaminen on laskettu verotuksen ja tilinpäätöksen väliselle väliaikaiselle erolle käyttäen tilinpäätöshetkellä vahvistettua verokantaa. Taseeseen sisältyy laskennallinen verovelka kokonaisuudessaan ja laskennallinen verosaaminen arvioidun todennäköisen saamisen suuruisena.

Ympäristöasioita koskevat liitetiedot

Ympäristökuluina on käsitelty kulut, jotka ovat aiheutuneet toimista, joilla pyritään torjumaan, korjaamaan tai lieventämään ympäristövaikutuksia. Näihin kuluihin on sisällytetty myös välillisesti vaikuttavat ympäristöverot ja kierrätysmaksut.

Ympäristöerät sisältyvät varsinaisiin tuloslaskelman ja taseen liitetietoihin. Ympäristökulut on lisäksi eritelty tuloslaskelman liitetiedoissa omana ryhmänään. Aktivoidut ympäristömenot on lisäksi eritelty käyttöomaisuutta koskevien liitetietojen jälkeen omana ryhmänään.

Ympäristöliitetietojen laskennassa on käytetty samoja laajuus-, laskenta- ja arvostusperiaatteita kuin konserniyhtiöitten erillistilinpäätöksissä.

Jäteverot ja kierrätysmaksut on eritelty toimittajien laskuissa. Nestemäisten polttoaineiden ympäristöverot on laskettu kertomalla polttoaineen kulutus ko. polttoaineen valmisteveron lisäverokannalla. Hiukkasten poistoon käytettävien sähkösuodattimien sähkönkulutus on laskettu oman sähkönkäytön keskihinnalla.

Lähipiiriliiketoimet

Muiden kuin 100 % omistettujen konserniyhtiöiden ja osakkuusyhtiöiden välillä toteutetut liiketoimet on tehty tavanomaisin kaupallisoin ehdoin, eivätkä ne ole merkittäviä yhtiön liiketoimintaan nähden.

Toimintakertomuksen ja tilinpäätöksen allekirjoitukset

Mikkelissä 25. helmikuuta 2020

SUUR-SAVON SÄHKÖ Oy

Matti Kunnas
hallituksen puheenjohtaja

Tiina Snicker

Sakari Ainali

Heikki Pärnänen

Janne Laine

Tapio Paunonen

Markus Tykkyläinen
toimitusjohtaja

Tilinpäätösmerkintä

Suoritetusta tarkastuksesta on tänään annettu tilintarkastuskertomus.

Mikkelissä 4. maaliskuuta 2020

KPMG Oy Ab
Tilintarkastusyhteisö

Juho Himanen
KHT

Jukka Lievonen
KHT

Antti Kääriäinen
KHT, JHT

Tilintarkastuskertomus

Tilinpäätöksen tilintarkastus

Lausunto

Olemme tilintarkastaneet Suur-Savon Sähkö Oy:n (y-tunnus 0215863-7) tilinpäätöksen tilikaudelta 1.1.-31.12.2018. Tilinpäätös sisältää sekä konsernin että emoyhtiön taseen, tuloslaskelman, rahoituslaskelman ja liitetiedot.

Lausuntonamme esitämme, että tilinpäätös antaa oikean ja riittävän kuvan konsernin sekä emoyhtiön toiminnan tuloksesta ja taloudellisesta asemasta Suomessa voimassa olevien tilinpäätöksen laatimista koskevien säännösten mukaisesti ja täyttää lakisääteiset vaatimukset.

Lausunnon perustelut

Olemme suorittaneet tilintarkastuksen Suomessa noudatettavan hyvän tilintarkastustavan mukaisesti. Hyvän tilintarkastustavan mukaisia velvollisuuksiamme kuvataan tarkemmin kohdassa Tilintarkastajan velvollisuudet tilinpäätöksen tilintarkastuksessa. Olemme riippumattomia emoyhtiöstä ja konserniyrityksistä niiden Suomessa noudatettavien eettisten vaatimusten mukaisesti, jotka koskevat suorittamaamme tilintarkastusta ja olemme täyttäneet muut näiden vaatimusten mukaiset eettiset velvollisuutemme. Käsityksemme mukaan olemme hankkineet lausuntomme perustaksi tarpeellisen määrän tarkoitukseen soveltuvaa tilintarkastusevidenssiä.

Tilinpäätöstä koskevat hallituksen ja toimitusjohtajan velvollisuudet

Hallitus ja toimitusjohtaja vastaavat tilinpäätöksen laatimisesta siten, että se antaa oikean ja riittävän kuvan Suomessa voimassa olevien tilinpäätöksen laatimista koskevien säännösten mukaisesti ja täyttää lakisääteiset vaatimukset. Hallitus ja toimitusjohtaja vastaavat myös sellaisesta sisäisestä valvonnasta, jonka ne katsovat tarpeelliseksi voidakseen laatia tilinpäätöksen, jossa ei ole väärinkäytöksestä tai virheestä johtuvaa olennaista virheellisyttä.

Hallitus ja toimitusjohtaja ovat tilinpäätöstä laatiessaan velvollisia arvioimaan emoyhtiön ja konsernin kykyä jatkaa toimintaansa ja soveltuvissa tapauksissa esittämään seikat, jotka liittyvät toiminnan jatkuvuuteen ja siihen, että tilinpäätös on laadittu toiminnan jatkuvuuteen perustuen. Tilinpäätös laaditaan toiminnan jatkuvuuteen perustuen, paitsi jos emoyhtiö tai konserni aiotaan purkaa tai toiminta lakkauttaa tai ei ole muuta realistista vaihtoehtoa kuin tehdä niin.

Tilintarkastajan velvollisuudet tilinpäätöksen tilintarkastuksessa

Tavoitteenamme on hankkia kohtuullinen varmuus siitä, onko tilinpäätöksessä kokonaisuutena väärinkäytöksestä tai virheestä johtuvaa olennaista virheellisyttä, sekä antaa tilintarkastuskertomus, joka sisältää lausuntomme. Kohtuullinen varmuus on korkea varmuustaso, mutta se ei ole tae siitä, että olennainen virheellisyys aina havaitaan hyvän tilintarkastustavan mukaisesti suoritettavassa tilintarkastuksessa. Virheellisyyksiä voi aiheutua väärinkäytöksestä tai virheestä, ja niiden katsotaan olevan olennaisia, jos niiden yksin tai yhdessä voisi kohtuudella odottaa vaikuttavan taloudellisiin päätöksiin, joita käyttäjät tekevät tilinpäätöksen perusteella.

Hyvän tilintarkastustavan mukaiseen tilintarkastukseen kuuluu, että käytämme ammatillista harkintaa ja säilytämme ammatillisen skeptisyyden koko tilintarkastuksen ajan. Lisäksi:

- Tunnistamme ja arvioimme väärinkäytöksestä tai virheestä johtuvat tilinpäätöksen olennaisen virheellisyyden riskit, suunnittelemme ja suoritamme näihin riskeihin vastaavia tilintarkastustoimenpiteitä ja hankimme lausuntomme perustaksi tarpeellisen määrän tarkoitukseen soveltuvaa tilintarkastusevidenssiä. Riski siitä, että väärinkäytöksestä johtuva olennainen virheellisyys jää havaitsematta, on suurempi kuin riski siitä, että virheestä johtuva olennainen virheellisyys jää havaitsematta, sillä väärinkäytökseen voi liittyä yhteistoimintaa, väärentämistä, tietojen tahallista esittämättä jättämistä tai virheellisten tietojen esittämistä taikka sisäisen valvonnan sivuuttamista.
- Muodostamme käsityksen tilintarkastuksen kannalta relevantista sisäisestä valvonnasta pystyäksemme suunnittelemaan olosuhteisiin nähden asianmukaiset tilintarkastustoimenpiteet mutta emme siinä tarkoituksessa, että pystyisimme antamaan lausunnon emoyhtiön tai konsernin sisäisen valvonnan tehokkuudesta.
- Arvioimme sovellettujen tilinpäätöksen laatimisperiaatteiden asianmukaisuutta sekä johdon tekemien kirjanpidollisten arvioiden ja niistä esitettävien tietojen kohtuullisuutta.
- Teemme johtopäätöksen siitä, onko hallituksen ja toimitusjohtajan ollut asianmukaista laatia tilinpäätös perustuen oletukseen toiminnan jatkuvuudesta, ja teemme hankkimamme tilintarkastusevidenssin perusteella johtopäätöksen siitä, esiintyykö sellaista tapahtumiin tai olosuhteisiin liittyvää olennaista epävarmuutta, joka voi antaa merkittävää aihetta epäillä emoyhtiön tai konsernin kykyä jatkaa toimintaansa. Jos johtopäätöksemme on, että olennaista epävarmuutta esiintyy, meidän täytyy kiinnittää tilintarkastuskertomuksessamme lukijan huomiota epävarmuutta koskeviin tilinpäätöksessä esitettäviin tietoihin tai, jos epävarmuutta koskevat tiedot eivät ole riittäviä, mukauttaa lausuntomme. Johtopäätöksemme perustuvat tilintarkastuskertomuksen antamispäivään mennessä hankittuun tilintarkastusevidenssiin. Vastaiset tapahtumat tai olosuhteet voivat kuitenkin johtaa siihen, ettei emoyhtiö tai konserni pysty jatkamaan toimintaansa.
- Arvioimme tilinpäätöksen, kaikki tilinpäätöksessä esitettävät tiedot mukaan lukien, yleistä esittämistapaa, rakennetta ja sisältöä ja sitä, kuvastaako tilinpäätös sen perustana olevia liiketoimia ja tapahtumia siten, että se antaa oikean ja riittävän kuvan.
- Hankimme tarpeellisen määrän tarkoitukseen soveltuvaa tilintarkastusevidenssiä konserniin kuuluvia yhteisöjä tai liiketoimintoja koskevasta taloudellisesta informaatiosta pystyäksemme antamaan lausunnon konsernitalinpäätöksestä. Vastaamme konsernin tilintarkastuksen ohjauksesta, valvonnasta ja suorittamisesta. Vastaamme tilintarkastuslausunnosta yksin.

Kommunikoimme hallintoelinten kanssa muun muassa tilintarkastuksen suunnittelusta laajuudesta ja ajoituksesta sekä merkittävistä tilintarkastushavainnoista, mukaan lukien mahdolliset sisäisen valvonnan merkittävät puutteellisuudet, jotka tunnistamme tilintarkastuksen aikana.

Muut raportointivelvoitteet

Muu informaatio

Hallitus ja toimitusjohtaja vastaavat muusta informaatiosta. Muu informaatio käsittää toimintakertomukseen sisältyvän informaation. Tilinpäätöstä koskeva lausuntomme ei kata muuta informaatiota.

Velvollisuutenamme on lukea toimintakertomukseen sisältyvä informaatio tilinpäätöksen tilintarkastuksen yhteydessä ja tätä tehdessämme arvioida, onko toimintakertomukseen sisältyvä informaatio olennaisesti ristiriidassa tilinpäätöksen tai tilintarkastusta suoritettaessa hankkimamme tietämyksen kanssa tai vaikuttaako se muutoin olevan olennaisesti virheellistä. Velvollisuutenamme on lisäksi arvioida, onko toimintakertomus laadittu sen laatimiseen sovellettavien säännösten mukaisesti. Lausuntonamme esitämme, että toimintakertomuksen ja tilinpäätöksen tiedot ovat yhdenmukaisia ja että toimintakertomus on laadittu toimintakertomuksen laatimiseen sovellettavien säännösten mukaisesti. Jos teemme suorittamamme työn perusteella johtopäätöksen, että toimintakertomukseen sisältyvässä informaatiossa on olennainen virheellisyys, meidän on raportoitava tästä seikasta. Meillä ei ole tämän asian suhteen raportoitavaa.

Muut lausunnot

Puollamme tilinpäätöksen vahvistamista. Hallituksen esitys taseen osoittaman voiton käyttämisestä on osakeyhtiölain mukainen. Puollamme vastuuvapauden myöntämistä emoyhtiön hallituksen jäsenille sekä toimitusjohtajalle tarkastamaltamme tilikaudelta.

Mikkelissä 4. päivänä maaliskuuta 2020

Juho Himanen
KHT

Jukka Lievonen
KHT

Antti Kääriäinen
KHT, JHT

Hallintoneuvoston lausunto

Hallintoneuvosto on tänään kokouksessaan käsitellyt Suur-Savon Sähkö Oy:n vuoden 2019 tuloslaskelman, taseen ja niiden liitetiedot, konsernitilinpäätöksen sekä hallituksen ehdotuksen voittovarojen käyttämisestä ja hallituksen toimintakertomuksen sekä yhtiön tilintarkastajien antaman tilintarkastuskertomuksen, joiden johdosta hallintoneuvostolla ei ole huomauttamista.

Hallintoneuvosto puoltaa Suur-Savon Sähkö Oy:n tuloslaskelman ja taseen sekä konsernituloslaskelman ja -taseen vahvistamista sekä vastuuvapauden myöntämistä hallitukselle ja toimitusjohtajalle. Hallintoneuvosto yhtyy hallituksen ehdotukseen voittovarojen käyttämisestä.

Hallintoneuvosto toteaa, että sen antamia ohjeita on noudatettu, ja että hallintoneuvosto on saanut yhtiön hallitukselta ja konsernin johtoryhmältä tarpeellisiksi katsomansa tiedot.

Mikkelissä 4. kesäkuuta 2020

Hallintoneuvoston puolesta

Jukka Ollikainen
hallintoneuvoston puheenjohtaja